



แผนพัฒนาท้องถิ่น (พ.ศ. ๒๕๖๖-๒๕๗๐)

องค์การบริหารส่วนตำบลโกลโกล

อำเภอภูเขียว จังหวัดชัยภูมิ

คำนำ

การจัดทำแผนพัฒนาขององค์การบริหารส่วนตำบลโกล ได้พิจารณาให้มีความสอดคล้องกับ ยุทธศาสตร์การพัฒนาขององค์การปกครองส่วนท้องถิ่นในเขตจังหวัด ยุทธศาสตร์จังหวัด ยุทธศาสตร์กลุ่ม จังหวัด แผนพัฒนาจังหวัด แผนพัฒนากลุ่มจังหวัด แผนพัฒนาภาค แผนพัฒนาเศรษฐกิจและสังคมแห่งชาติ ยุทธศาสตร์ชาติ ๒๐ ปี

เพื่อให้การปฏิบัติงานตามอำนาจหน้าที่ขององค์การบริหารส่วนตำบลโกล เป็นไปเพื่อ ประโยชน์สุข ของประชาชน โดยใช้การมีส่วนร่วมของประชาชนในการจัดทำแผนพัฒนาขององค์การบริหารส่วน ตำบลโกล จึงได้จัดทำแผนพัฒนาท้องถิ่น (พ.ศ.๒๕๖๖ – ๒๕๗๐) ให้เป็นไปตามกระบวนการที่กำหนดไว้ ขององค์การบริหารส่วนตำบลโกล จึงหวังเป็นอย่างยิ่งว่าแผนพัฒนาท้องถิ่น (พ.ศ. ๒๕๖๖ – ๒๕๗๐) ของ องค์การบริหารส่วนตำบลโกลฉบับนี้จะเป็นกรอบในการจัดทำงบประมาณรายจ่ายประจำปี งบประมาณ รายจ่ายเพิ่มเติม งบประมาณจากเงินสะสม เงินอุดหนุนเฉพาะกิจ และงบประมาณเงินอุดหนุนให้แก่ หน่วยงานอื่น รวมทั้งใช้เป็นแนวทางในการพัฒนาเพื่อให้มีการปฏิบัติให้บรรลุวัตถุประสงค์ตามโครงการที่ กำหนดไว้ในแผนพัฒนาท้องถิ่น (พ.ศ.๒๕๖๖ – ๒๕๗๐)

องค์การบริหารส่วนตำบลโกล

สารบัญ

	หน้า
ส่วนที่ ๑ สภาพทั่วไปและข้อมูลพื้นฐาน	๑
๑. ด้านกายภาพ	๑
๒. ด้านการเมือง/การปกครอง	๒
๓. ประชากร	๒
๔. สภาพสังคม	๓
๕. ระบบบริการพื้นฐาน	๔
๖. ระบบเศรษฐกิจ	๔
๗. ศาสนา ประเพณี วัฒนธรรม	๕
๘. ทรัพยากรธรรมชาติ	๕
๙. อื่น ๆ	๖
ส่วนที่ ๒ ยุทธศาสตร์องค์การปกครองส่วนท้องถิ่น	๗
๑. ความสัมพันธ์ระหว่างแผนพัฒนาระดับมหภาค	๗
๒. ยุทธศาสตร์ขององค์การปกครองส่วนท้องถิ่น	๑๑
๓. การวิเคราะห์เพื่อพัฒนาท้องถิ่น	๑๔
ส่วนที่ ๓ การนำแผนพัฒนาท้องถิ่นไปสู่การปฏิบัติ	๑๖
๑. ยุทธศาสตร์การพัฒนาและแผนงาน	๑๖
๒. บัญชีโครงการพัฒนาท้องถิ่น	๑๗
ส่วนที่ ๔ การติดตามและประเมินผล	๔๕
๑. การติดตามและประเมินผลแผนยุทธศาสตร์	๔๕
๒. การติดตามและประเมินผลโครงการ	๔๖
๓. สรุปผลการพัฒนาท้องถิ่น	๔๗
๔. ข้อเสนอแนะในการจัดทำแผนพัฒนาท้องถิ่นในอนาคต	๔๙
ภาคผนวก	๕๐

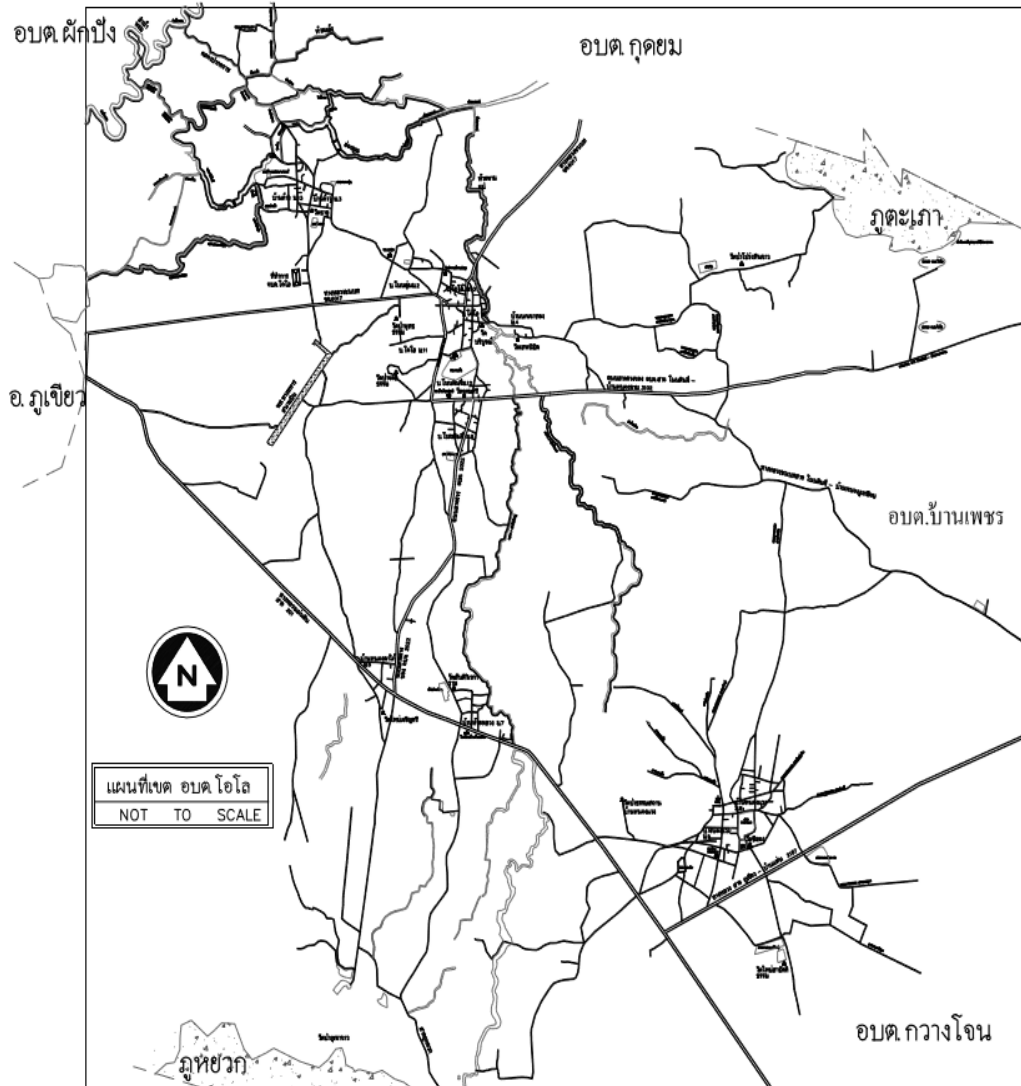
ภาคผนวก

ส่วนที่ ๑ สภาพทั่วไป และข้อมูลพื้นฐานขององค์การบริหารส่วนตำบลโโธ

๑. ด้านกายภาพ

๑.๑ ลักษณะที่ตั้ง

ตำบลโโธ ตั้งเป็นตำบลสมัยสงครามโลกครั้งที่ ๒ แล้วยุบไปขึ้นกับตำบลกุศยม และได้กลับมาตั้งเป็นตำบลใหม่ อีกครั้งตามประกาศกระทรวงมหาดไทย เมื่อวันที่ ๑๙ มีนาคม ๒๕๒๕ ตำบลโโธเป็นตำบลหนึ่งในจำนวน ๑๑ ตำบล ของอำเภอภูเขียว จังหวัดชัยภูมิ มีเนื้อที่ประมาณ ๓๒.๓๗ ตารางกิโลเมตร หรือประมาณ ๔๕,๐๐๐ ไร่



และมีอาณาเขตติดต่อ ดังนี้

ทิศเหนือ	ติดต่อกับ ตำบลหนองคอนไทย, กุศยม
ทิศใต้	ติดต่อกับ ตำบลกวางโจน, ตำบลผักปัง
ทิศตะวันออก	ติดต่อกับ ตำบลบ้านเพชร
ทิศตะวันตก	ติดต่อกับ ตำบลผักปัง

๑.๒ ลักษณะภูมิประเทศ

พื้นที่ส่วนใหญ่เป็นที่ราบลุ่ม และที่ราบสูงที่ติดกับภูเตาทางด้านทิศตะวันออก และติดกับภูเขวกทางด้านทิศตะวันตกเฉียงใต้ ตำบลโโธตั้งอยู่ทางทิศตะวันออกของอำเภอภูเขียว เส้นทางเข้าสู่ตำบลตามเส้นทางหลวงชนบทหมายเลข ๑๒๑๐๑ ถนนสายภูเขียว-บ้านแพน ห่างจากอำเภอภูเขียวไปทางทิศตะวันออก ๔ กิโลเมตร ห่างจากจังหวัดชัยภูมิ ๘๔ กิโลเมตร

๒. ด้านการเมือง/การปกครอง

๒.๑ เขตการปกครอง ตำบลโกลิแบ่งเขตการปกครองออกเป็น ๑๓ หมู่บ้าน ดังนี้

- | | |
|------------------|-----------------|
| ๑. บ้านโกลิ | หมู่ที่ ๑,๑๐,๑๑ |
| ๒. บ้านโนนตุ่น | หมู่ที่ ๒ |
| ๓. บ้านค้ำว | หมู่ที่ ๓,๑๓ |
| ๔. บ้านนกเขาทอง | หมู่ที่ ๔ |
| ๕. บ้านโนนดินจี่ | หมู่ที่ ๕,๑๒ |
| ๖. บ้านหนองตาไก่ | หมู่ที่ ๖ |
| ๗. บ้านห้วยพลวง | หมู่ที่ ๗ |
| ๘. บ้านหนองแวง | หมู่ที่ ๘,๙ |

๒.๒ การเลือกตั้ง องค์การบริหารส่วนตำบลโกลิ จัดตั้งเมื่อวันที่ ๒๓ มีนาคม ๒๕๓๙ ตาม พ.ร.บ.สภาตำบลและองค์การบริหารส่วนตำบล พ.ศ. ๒๕๓๗ ปัจจุบันเป็น อบต.ขนาดกลาง และมีการเลือกตั้งนายกองค์การบริหารส่วนตำบลโกลิ โดยแบ่งเขตเลือกตั้งออกเป็น ๑ เขต ๑๕ หน่วยเลือกตั้ง และการเลือกตั้งสมาชิกสภาองค์การบริหารส่วนตำบลออกเป็น ๑๓ เขต ๑๕ หน่วยการเลือกตั้ง

๓. ประชากร องค์การบริหารส่วนตำบลโกลิมีประชากรแยกตามหมู่บ้านทั้ง ๑๓ หมู่บ้าน ดังนี้

๓.๑ ข้อมูลเกี่ยวกับจำนวนประชากร

หมู่ที่	ชื่อหมู่บ้าน	ประชากร		รวม	จำนวน (ครัวเรือน)
		ชาย(คน)	หญิง(คน)		
๑	โกลิ	๓๐๗	๓๐๗	๖๑๔	๑๙๔
๒	โนนตุ่น	๑๗๐	๑๖๙	๓๓๙	๑๓๒
๓	ค้ำว	๒๓๕	๒๕๕	๕๓๐	๑๗๔
๔	นกเขาทอง	๑๖๕	๑๘๐	๓๔๕	๑๒๖
๕	โนนดินจี่	๔๓๕	๔๓๗	๘๗๒	๒๖๕
๖	หนองตาไก่	๑๙๑	๑๙๔	๓๘๕	๑๖๑
๗	ห้วยพลวง	๔๓๐	๔๒๒	๘๕๒	๒๕๗
๘	หนองแวง	๗/๓๖	๗/๔๖	๑,๔๘๒	๔๘๓
๙	หนองแวง	๖๑๑	๖๐๔	๑,๒๑๕	๔๓๑
๑๐	โกลิ	๔๐๗	๔๓๑	๘๓๘	๒๔๒
๑๑	โกลิ	๓๑๖	๓๑๗	๖๓๓	๒๐๙
๑๒	โนนดินจี่	๒๘๒	๓๑๑	๕๙๓	๑๙๘
๑๓	ค้ำว	๒๙๒	๓๐๘	๖๐๐	๑๖๓
รวมทั้งสิ้น		๔,๖๑๗	๔,๖๘๑	๙,๒๙๘	๓,๐๓๕

๓.๒ ข้อมูลช่วงอายุและจำนวนประชากร(เฉพาะผู้มีสัญชาติไทย)

ที่	ช่วงอายุของประชากร	ประชากร		รวม
		ชาย(คน)	หญิง(คน)	
๑	อายุน้อยกว่า๑ปี	๒๕	๓๑	๕๖
๒	อายุ ๑-๑๐ ปี	๔๐๙	๓๙๙	๘๐๘
๓	อายุ ๑๑-๒๐ ปี	๕๔๕	๔๘๓	๑,๐๒๘
๔	อายุ ๒๑-๓๐ ปี	๖๔๖	๖๑๘	๑,๒๖๔
๕	อายุ ๓๑-๔๐ ปี	๖๖๙	๖๑๘	๑,๒๘๗
๖	อายุ ๔๑-๕๐ ปี	๗๙๒	๗๙๖	๑,๕๘๘
๗	อายุ ๕๑-๖๐ ปี	๗๕๖	๘๑๐	๑,๕๖๖
๘	อายุ ๖๑-๗๐ ปี	๔๗๕	๕๑๓	๙๘๘
๙	อายุ ๗๑-๘๐ ปี	๒๔๔	๒๘๙	๕๓๓
๑๐	อายุ ๘๑-๙๐ ปี	๕๑	๑๐๕	๑๕๖
๑๑	อายุ ๙๑-๑๐๐ ปี	๔	๑๕	๑๙
๑๒	มากกว่า ๑๐๐ ปี	๐	๐	๐
รวมทั้งสิ้น		๕,๖๑๖	๕,๖๘๑	๑๑,๒๙๗

ข้อมูล ณ ๑๐ เดือน กันยายน พ.ศ. ๒๕๖๔

๔. สภาพทางสังคม

๔.๑ การศึกษา

- ศูนย์พัฒนาเด็กเล็ก ๓ แห่ง
- โรงเรียนประถมศึกษา ๔ แห่ง
- โรงเรียนมัธยม(ขยายโอกาส) ๒ แห่ง
- หอกระจายข่าวประจำหมู่บ้าน ๑๓ หมู่

๔.๒ สาธารณสุข

- โรงพยาบาลส่งเสริมสุขภาพชุมชน ๑ แห่ง
- อัตราการมีส้วมราดน้ำ ๑๐๐ เปอร์เซนต์

๔.๓ อาชญากรรม

- ศูนย์อาสาป้องกันภัยฝ่ายพลเรือน ๑ ศูนย์

๔.๔ สังคมสงเคราะห์

๑. ดำเนินการจ่ายเบี้ยยังชีพให้กับผู้สูงอายุ ผู้พิการ และผู้ป่วยเอดส์
๒. รับลงทะเบียนและประสานโครงการเงินอุดหนุนเพื่อการเลี้ยงดูเด็กแรกเกิด
๓. ประสานการทำบัตรผู้พิการ
๔. ตั้งงบประมาณโครงการจัดหาวัสดุเครื่องกันหนาวแก่ผู้ยากไร้ รายได้น้อย และผู้ด้อยโอกาส

๕.ระบบบริการพื้นฐาน

๕.๑ การคมนาคมขนส่ง

หมู่ ที่	ชื่อหมู่บ้าน	ถนนดิน,ลูกรัง		ถนนลาดยาง,คสล.		ถนนหินคลุก	
		สายทาง	ก.ม.	สายทาง	ก.ม.	สายทาง	ก.ม.
๑	โกล	๒	๑.๓/๕	๕	๒.๕๓	-	-
๒	โนนตุ่น	๔	๒	๕	๒.๒๐	-	-
๓	ค้ำว	๖	๓/๘	๕	๖๕๕	๒	๑.๘
๔	นกเขาทอง	๖	๖.๕๒	๓	๕.๑๐	๓	๑
๕	โนนดินจี	๕	๔.๕๐	๓	๓.๕	๒	๑
๖	หนองตาไก่	๘	๑๒.๑	๓/	๑๐	๑	๒.๑
๗	ห้วยพลวง	๑	๓	๓	๓.๘๕	๑	๐.๓
๘	หนองแวง	๒๔	๑๔.๓๘	๙	๑๒.๕	๑๔	๑.๘๖
๙	หนองแวง	๑๐	๑๔.๙๕	๙	๑๒.๓๔	๒	๓.๒๐
๑๐	โกล	๓	๔.๘	๓	๓.๓๐	๑	๑.๖
๑๑	โกล	๓	๖.๒	๔	๕.๓๐	๑	๑.๒
๑๒	โนนดินจี	๓	๓/๒๕	๘	๖.๑๐	๑	๑.๒
๑๓	ค้ำว	๖	๙.๑๘	๖	๓/๙๐	๑	๑.๓๘
รวมทั้งสิ้น		๘๑	๙๔.๔๓	๓๐	๘๐.๐๔	๒๙	๑๖.๖๔

๕.๒ การไฟฟ้า

ตำบลโกล มีไฟฟ้าของการไฟฟ้าส่วนภูมิภาคใช้ครบทุกหมู่บ้าน คร้วเรือนมีไฟฟ้าใช้ครบทุกครัวเรือน และยังคงอยู่ในระหว่างการขยายเขตเพิ่มเติมอีกหลายหมู่บ้านเพื่อรองรับการขยายตัวของชุมชน

- ไฟฟ้าสาธารณะส่องสว่าง มีจำนวน ๓๖๘ จุด

๕.๓ การประปา

ปัจจุบันตำบลโกล ได้รับการแก้ไขปัญหาเพื่อบรรเทาความเดือดร้อนของประชาชน โดยการประปาส่วนภูมิภาคสาขาภูเขียวขยายเขตครอบคลุมทุกหมู่บ้าน

๕.๕ ไปรษณีย์หรือการสื่อสารหรือการขนส่ง และวัสดุ ครุภัณฑ์

ในพื้นที่ตำบลโกล ได้รับการบริการรับ - ส่งพัสดุต่างๆ จากบริษัทไปรษณีย์ไทยจำกัด อีกทั้งยังมีขนส่งของเอกชนต่างๆ ที่ให้บริการทั่วถึงทุกหลังคาเรือน

๖. ระบบเศรษฐกิจ

๖.๑ การเกษตร

ในตำบลโกลส่วนใหญ่ ประกอบอาชีพทางด้านเกษตรกรรมเป็นหลักเช่น การทำนา, ทำสวน, ทำไร่, เลี้ยงสัตว์, ทำไร่่นาสวนผสม นอกจากนี้ยังมีอาชีพจากการประกอบการพาณิชย์ เช่น โรงสี, ร้านขายของชำ,ร้านขายผ้า,ร้านขายเฟอร์นิเจอร์,ร้านอาหาร และมีประชากรอีกจำนวนหนึ่งจะประกอบอาชีพ รับราชการ / รัฐวิสาหกิจ ซึ่งพอที่จะจำแนกประเภทอาชีพ ออกเป็นสัดส่วน ดังนี้

- อาชีพทำการเกษตร (ทำนา, ทำสวน, ทำไร่, เลี้ยงปลา, เลี้ยงวัว) ๓๕%
- อาชีพรับจ้างทั่วไป ๑๐%

- ประกอบการพาณิชย์ ๕%
- รัฐบาล / รัฐวิสาหกิจ ๕%
- อื่น ๆ ๕%

๖.๒ การบริการ

- โรงแรม, รีสอร์ท	๒	แห่ง
- โรงสีข้าว	๑๘	แห่ง
- ปั้มน้ำมัน	๔	แห่ง
- ร้านค้า , ร้านซ่อม	๙๙	แห่ง

๖.๓ การพาณิชย์และกลุ่มอาชีพ

- กลุ่มกองทุนพัฒนาบทบาทสตรี จำนวน ๑ กลุ่ม (สตรีในพื้นที่ ๑๓ หมู่บ้าน)

๗. ศาสนา ประเพณี วัฒนธรรม

๗.๑ การนับถือศาสนา

- วัด/ สำนักสงฆ์(ศาสนาพุทธ) ๑๖ แห่ง ดังนี้
 ๑. วัดป่าพุทธธรรม บ้านโหล หมู่ที่ ๑,๑๐
 ๒. วัดสังฆาลราษฎร์บำรุง บ้านโนนตุ่น หมู่ที่ ๒
 ๓. วัดธาตุบ้านค้ำว บ้านค้ำว หมู่ที่ ๓,๑๓
 ๔. วัดแสงนิมิต บ้านนงเขาทอง หมู่ที่ ๔
 ๕. วัดป่าภูตะวัน บ้านนงเขาทอง หมู่ที่ ๔
 ๖. วัดป่านาอุดม บ้านนงเขาทอง หมู่ที่ ๔
 ๗. วัดป่าจอมธรรม บ้านโนนดินจี่ หมู่ที่ ๕,๑๒
 ๘. วัดจอมศรี บ้านโนนดินจี่ หมู่ที่ ๕,๑๒
 ๙. วัดใหม่เจริญเรืองศรี บ้านหนองตาไก่ หมู่ที่ ๖
 ๑๐. วัดป่าภูเขาวัว บ้านหนองตาไก่ หมู่ที่ ๖
 ๑๑. วัดสันติวิเวการาม บ้านห้วยพลวง หมู่ที่ ๗
 ๑๒. วัดซีลอง บ้านหนองแวง หมู่ที่ ๘
 ๑๓. วัดใหม่สามัคคีธรรม บ้านหนองแวง หมู่ที่ ๙
 ๑๔. วัดโสภณขามป้อม บ้านหนองแวง หมู่ที่ ๙
 ๑๕. วัดป่าธรรมสถาน บ้านหนองแวง หมู่ที่ ๙
 ๑๖. วัดบริบูรณ์ บ้านโหล หมู่ที่ ๑๑

๗.๓ สินค้าพื้นเมืองและของที่ระลึก

๑. ผ้ามัดหมี่ไทเร ผ้ามัดหมี่ที่ทอจากด้ายไทเรเป็นลวดลายต่างๆ ย้อมด้วยสีเคมี

๘. ทรัพยากรธรรมชาติ

๘.๑ แหล่งน้ำ

- ลำน้ำ, ลำห้วย	๑๐	แห่ง
- หนองน้ำ	๙	แห่ง
- ฝาย	๙	แห่ง
- บ่อน้ำตื้น	๕	แห่ง
- ประปาหมู่บ้าน	๔	แห่ง

๘.๒ ป่าไม้

- พื้นที่ป่าในบริเวณภูหยวก และพื้นที่ป่าในบริเวณภูตะเกา

๙. อื่นๆ

๙.๑ มวลชนจัดตั้ง

- ลูกเสือชาวบ้าน จำนวน ๑ รุ่น
- อาสาสมัครปกป้องสถาบัน (อสป.) จำนวน ๑ รุ่น
- อาสาป้องกันภัยฝ่ายพลเรือน(๑ รุ่น) จำนวน ๑๓๕ คน
- สมาชิก อสม. จำนวน ๑๓/๑ คน

๙.๒ การเมืองและการบริหาร

องค์การบริหารส่วนตำบลโหล มีองค์ประกอบในการบริหารงาน ๒ ฝ่าย คือ

๑. ฝ่ายสภาองค์การบริหารส่วนตำบล ประกอบด้วย ประธานสภาองค์การบริหารส่วนตำบล รองประธานสภาองค์การบริหารส่วนตำบล เลขานุการสภาองค์การบริหารส่วนตำบล และสมาชิกสภาองค์การบริหารส่วนตำบล หมู่บ้านละ ๒ คน

๒. ฝ่ายบริหาร มีนายกองค์การบริหารส่วนตำบล รองนายกองค์การบริหารส่วนตำบล ๒ คน และเลขานุการนายก ๑ คน โดยมีปลัดองค์การบริหารส่วนตำบล พนักงานส่วนตำบล ลูกจ้างประจำ และพนักงานจ้างเป็นผู้ปฏิบัติงาน

การแบ่งส่วนราชการขององค์การบริหารส่วนตำบลโหล แบ่งออกเป็น ๔ ส่วน ดังนี้

ส่วนราชการ	พนักงานส่วนตำบล	ลูกจ้างประจำ	พนักงานจ้างตามภารกิจ	คณงานทั่วไป	จ้างเหมาบริการ
๑.หน่วยตรวจสอบภายใน	๑	-	-	-	-
๒.สำนักปลัด	๘	-	๘	๔	๒
๓.กองคลัง	๔	๑	๒	๑	๑
๔.กองช่าง	๒	-	๒	-	-
๕.กองการศึกษา ศาสนา วัฒนธรรม	๓	-	๖	-	-
รวม	๒๒	๑	๑๘	๕	๓

ส่วนที่ ๒

ยุทธศาสตร์การพัฒนากองคกรปกครองส่วนท้องถิ่น

๑. ความสัมพันธ์ระหว่างแผนพัฒนาระดับมหภาค

๑.๑ แผนยุทธศาสตร์ชาติ ๒๐ ปี

ยุทธศาสตร์ชาติ ๒๐ ปี (พ.ศ. ๒๕๖๑-๒๕๘๐) เป็นยุทธศาสตร์ชาติฉบับแรกของประเทศไทยตามรัฐธรรมนูญแห่งราชอาณาจักรไทย ซึ่งจะต้องนำไปสู่การปฏิบัติเพื่อให้ประเทศไทยบรรลุวิสัยทัศน์ “ประเทศไทยมีความมั่นคง มั่งคั่ง ยั่งยืน เป็นประเทศพัฒนาแล้ว ด้วยการพัฒนาตามหลักปรัชญาของเศรษฐกิจพอเพียง” เพื่อความสุขของชาวไทยทุกคน

ประเด็นยุทธศาสตร์ชาติ โดยประกอบด้วย ๖ ยุทธศาสตร์ ได้แก่

๑. ยุทธศาสตร์ชาติด้านความมั่นคง ประกอบด้วย ๕ ประเด็น ได้แก่

- (๑) การรักษาความสงบภายในประเทศ
- (๒) การป้องกันและแก้ไขปัญหาที่มีผลกระทบต่อความมั่นคง
- (๓) การพัฒนาศักยภาพของประเทศไทยให้พร้อมเผชิญภัยคุกคามที่กระทบต่อความมั่นคงของชาติ
- (๔) การบูรณาการความร่วมมือด้านความมั่นคงกับอาเซียนและนานาชาติ รวมถึงองค์การภาครัฐและที่มิใช่ภาครัฐ
- (๕) การพัฒนากลไกการบริหารจัดการความมั่นคงแบบองค์รวม

๒. ยุทธศาสตร์ชาติด้านการสร้างความสามารถในการแข่งขัน ประกอบด้วย ๕ ประเด็น ได้แก่

- (๑) การเกษตรสร้างมูลค่า
- (๒) อุตสาหกรรมและบริการแห่งอนาคต
- (๓) สร้างความหลากหลายด้านการท่องเที่ยว
- (๔) โครงสร้างพื้นฐาน เชื่อมไทย เชื่อมโลก
- (๕) พัฒนาเศรษฐกิจบนพื้นฐานผู้ประกอบการยุคใหม่

๓. ยุทธศาสตร์ชาติด้านการพัฒนาและเสริมสร้างศักยภาพทรัพยากรมนุษย์ ประกอบด้วย ๗ ประเด็น ได้แก่

- (๑) การปรับเปลี่ยนค่านิยมและวัฒนธรรม
- (๒) การพัฒนาคุณภาพคนตลอดช่วงชีวิต
- (๓) ปฏิรูปกระบวนการเรียนรู้ที่ตอบสนองต่อการเปลี่ยนแปลงในศตวรรษที่ ๒๑
- (๔) การตระหนักถึงพหุปัญญาของมนุษย์ที่หลากหลาย
- (๕) การเสริมสร้างให้คนไทยมีสุขภาพะที่ดี
- (๖) การสร้างสภาพแวดล้อมที่เอื้อต่อการพัฒนาและเสริมสร้างศักยภาพทรัพยากรมนุษย์
- (๗) การเสริมสร้างศักยภาพการกีฬาในการสร้างคุณค่าทางสังคมและพัฒนาประเทศ

๔. ยุทธศาสตร์ชาติด้านการสร้างโอกาสและความเสมอภาคทางสังคม ประกอบด้วย ๔ ประเด็น ได้แก่

- (๑) การลดความเหลื่อมล้ำ สร้างความเป็นธรรมในทุกมิติ
- (๒) การกระจายศูนย์กลางความเจริญทางเศรษฐกิจ สังคม และเทคโนโลยี
- (๓) การเสริมสร้างพลังทางสังคม
- (๔) การเพิ่มขีดความสามารถของชุมชนท้องถิ่นในการพัฒนา การพึ่งตนเองและการจัดการตนเอง

๕. ยุทธศาสตร์ชาติด้านการสร้างการเติบโตบนคุณภาพชีวิตที่เป็นมิตรกับสิ่งแวดล้อม ประกอบด้วย ๖ ประเด็น ได้แก่

- (๑) สร้างการเติบโตอย่างยั่งยืนบนสังคมเศรษฐกิจสีเขียว
- (๒) สร้างการเติบโตอย่างยั่งยืนบนสังคมเศรษฐกิจภาคทะเล
- (๓) สร้างการเติบโตอย่างยั่งยืนบนสังคมที่เป็นมิตรต่อสภาพภูมิอากาศ
- (๔) พัฒนาพื้นที่เมือง ชนบท เกษตรกรรมและอุตสาหกรรมเชิงนิเวศ มุ่งเน้นความเป็นเมืองที่เติบโตอย่างต่อเนื่อง

(๕) พัฒนาคความมั่นคงน้ำ พลังงาน และเกษตรที่เป็นมิตรต่อสิ่งแวดล้อม

(๖) ยกระดับกระบวนการทัศน์เพื่อกำหนดอนาคตประเทศ

๖. ยุทธศาสตร์ชาติด้านการปรับสมดุลและพัฒนาระบบการบริหารจัดการภาครัฐ ประกอบด้วย ๘ ประเด็น ได้แก่

(๑) ภาครัฐที่ยึดประชาชนเป็นศูนย์กลาง ตอบสนองความต้องการ และให้บริการอย่างสะดวกรวดเร็ว โปร่งใส

(๒) ภาครัฐบริหารงานแบบบูรณาการโดยมียุทธศาสตร์ชาติเป็นเป้าหมายและเชื่อมโยงการพัฒนาในทุกระดับ ทุกประเด็น ทุกภารกิจ และทุกพื้นที่

(๓) ภาครัฐมีขนาดเล็กลง เหมาะสมกับภารกิจ ส่งเสริมให้ประชาชนและทุกภาคส่วนมีส่วนร่วมในการพัฒนาประเทศ

(๔) ภาครัฐมีความทันสมัย

(๕) บุคลากรภาครัฐเป็นคนดีและเก่ง ยึดหลักคุณธรรม จริยธรรม มีจิตสำนึก มีความสามารถสูง มุ่งมั่น และเป็นมืออาชีพ

(๖) ภาครัฐมีความโปร่งใส ปลอดการทุจริตและประพฤติมิชอบ

(๗) กฎหมายมีความสอดคล้องเหมาะสมกับบริบทต่าง ๆ และมีเท่าที่จำเป็น

(๘) กระบวนการยุติธรรมเคารพสิทธิมนุษยชนและปฏิบัติต่อประชาชนโดยเสมอภาค

๑.๒ แผนพัฒนาเศรษฐกิจและสังคมแห่งชาติ ฉบับที่ ๑๒

แผนพัฒนาเศรษฐกิจและสังคมแห่งชาติ ฉบับที่ ๑๒ พ.ศ.๒๕๖๐-๒๕๖๔ ได้น้อมนำหลัก “ปรัชญาเศรษฐกิจพอเพียง” มาเป็นปรัชญานำทางในการพัฒนาประเทศอย่างต่อเนื่องจากแผนพัฒนาเศรษฐกิจและสังคมแห่งชาติ ฉบับที่ ๙-๑๑ โดยการจัดทำแผนพัฒนาเศรษฐกิจและสังคมแห่งชาติฉบับที่ ๑๒ ครั้งนี้ สำนักคณะกรรมการพัฒนาเศรษฐกิจและสังคมแห่งชาติ (สศช.) ได้จัดทำบนพื้นฐานของกรอบยุทธศาสตร์ชาติ ๒๐ ปี (พ.ศ.๒๕๖๐-๒๕๗๙) ซึ่งเป็นแผนหลักของการพัฒนาประเทศ และเป้าหมายการพัฒนาที่ยั่งยืน (Sustainable Development Goals : SDGs) รวมทั้งการปรับโครงสร้างประเทศไทยไปสู่ประเทศไทย ๔.๐ ตลอดจนจนประเด็นการปฏิรูปประเทศ นอกจากนี้ยังให้ความสำคัญกับการมีส่วนร่วมของภาคีการพัฒนาทุกภาคส่วน เพื่อร่วมกันกำหนดวิสัยทัศน์และทิศทางการพัฒนาประเทศ รวมทั้งร่วมจัดทำรายละเอียดยุทธศาสตร์ของแผนฯ เพื่อมุ่งสู่ “ความมั่นคง มั่งคั่ง และยั่งยืน”

ยุทธศาสตร์การพัฒนาประเทศตามแผนพัฒนาเศรษฐกิจและสังคมแห่งชาติ ฉบับที่ ๑๒

๑. การเสริมสร้างและพัฒนาศักยภาพทุนมนุษย์

๒. ยุทธศาสตร์การสร้างความเป็นธรรมและลดความเหลื่อมล้ำในสังคม

๓. ยุทธศาสตร์การสร้างความเข้มแข็งทางเศรษฐกิจและแข่งขันได้อย่างยั่งยืน

๔. ยุทธศาสตร์การเติบโตที่เป็นมิตรกับสิ่งแวดล้อมเพื่อการพัฒนาที่ยั่งยืน

๕. ยุทธศาสตร์การเสริมสร้างความมั่นคงแห่งชาติเพื่อการพัฒนาประเทศสู่ความมั่งคั่งและยั่งยืน

๖. ยุทธศาสตร์การบริหารจัดการในภาครัฐ การป้องกันการทุจริตประพฤติมิชอบ และธรรมาภิบาลในสังคมไทย

๗. ยุทธศาสตร์การพัฒนาโครงสร้างพื้นฐานและระบบโลจิสติกส์

๘. ยุทธศาสตร์การพัฒนาวิทยาศาสตร์ เทคโนโลยี วิจัย และนวัตกรรม

๙. ยุทธศาสตร์การพัฒนาภาค เมือง และพื้นที่เศรษฐกิจ

๑๐. ยุทธศาสตร์ความร่วมมือระหว่างประเทศเพื่อการพัฒนา

๑.๓ แผนพัฒนาภาค/แผนพัฒนากลุ่มจังหวัด/แผนพัฒนาจังหวัด

๑.๓.๑ แผนพัฒนาภาค

ยุทธศาสตร์พัฒนาภาคตะวันออกเฉียงเหนือ พ.ศ. ๒๕๖๐ - ๒๕๖๕ (ฉบับบทวน)

ยุทธศาสตร์ที่ ๑ บริหารจัดการน้ำให้เพียงพอต่อการพัฒนาเศรษฐกิจและคุณภาพชีวิตอย่างยั่งยืน

- ยุทธศาสตร์ที่ ๒ แก้ไขปัญหาความยากจนและพัฒนาคุณภาพชีวิตผู้มีรายได้น้อยเพื่อลดความเหลื่อมล้ำทางสังคม
- ยุทธศาสตร์ที่ ๓ สร้างความเข้มแข็งของฐานเศรษฐกิจภายในควบคู่กับ การแก้ปัญหาทรัพยากรธรรมชาติและสิ่งแวดล้อม
- ยุทธศาสตร์ที่ ๔ พัฒนาการท่องเที่ยวเชิงบูรณาการ
- ยุทธศาสตร์ที่ ๕ ใช้โอกาสจากการพัฒนาโครงข่ายคมนาคมขนส่งที่เชื่อมโยงพื้นที่เศรษฐกิจหลักภาคกลางและพื้นที่ระเบียงเศรษฐกิจภาคตะวันออก (EEC) เพื่อพัฒนาเมือง และพื้นที่เศรษฐกิจใหม่ๆ ของภาค
- ยุทธศาสตร์ที่ ๖ พัฒนาความร่วมมือและใช้ประโยชน์จากข้อตกลงกับประเทศ เพื่อนบ้านในการสร้างความเข้มแข็งทางเศรษฐกิจตามแนวชายแดนและแนวระเบียงเศรษฐกิจ

๑.๓.๒ แผนพัฒนากลุ่มจังหวัด

ยุทธศาสตร์การพัฒนากลุ่มจังหวัดภาคตะวันออกเฉียงเหนือตอนล่าง ๑ (นครราชสีมา ชัยภูมิ บุรีรัมย์

สุรินทร์) ระยะ ๕ ปี พ.ศ. ๒๕๖๑ – ๒๕๖๕ ฉบับทบทวนปี พ.ศ.๒๕๖๔

กลุ่มจังหวัดภาคตะวันออกเฉียงเหนือตอนล่าง ๑ ได้ดำเนินการทบทวนแผนพัฒนากลุ่มจังหวัดภาคตะวันออกเฉียงเหนือตอนล่าง ๑ ระยะ ๕ ปี (พ.ศ.๒๕๖๑ -๒๕๖๕) ประจำปีงบประมาณ พ.ศ. ๒๕๖๔ ระหว่างวันที่ ๑๑ - ๑๓ กันยายน ๒๕๖๒ และแผนพัฒนากลุ่มจังหวัดภาคตะวันออกเฉียงเหนือตอนล่าง ๑ ระยะ ๕ ปี(พ.ศ.๒๕๖๑ - ๒๕๖๕) ฉบับทบทวน ปีพ.ศ. ๒๕๖๔ ได้รับความเห็นชอบจากคณะกรรมการบริหารงานกลุ่มจังหวัดแบบบูรณาการ (ก.บ.ก.) ภาคตะวันออกเฉียงเหนือตอนล่าง ๑ ในคราวประชุม ครั้งที่ ๑๐/๒๕๖๒ เมื่อวันที่ ๒๐ ธันวาคม ๒๕๖๒ โดยสรุปประเด็นสำคัญ ดังนี้

เป้าหมายการพัฒนา

“ศูนย์กลางของเกษตรอุตสาหกรรม ผลิตภัณฑ์ใหม่ ท่องเที่ยวอารยธรรมขอม และสังคมเป็นสุข”

พันธกิจ (Mission)

- ๑) ส่งเสริมการผลิตและแปรรูปข้าวหอมมะลิ
- ๒) ส่งเสริมและ พัฒนาการผลิตมันสำปะหลังเพื่ออุตสาหกรรมอาหารและพลังงานทดแทน
- ๓) ส่งเสริมการเลี้ยงโคเนื้อ กระบือ และแพะ และแปรรูปเชิงคุณภาพ
- ๔) ส่งเสริมการเรียนรู้สู่การปฏิบัติตามหลักปรัชญาเศรษฐกิจพอเพียง
- ๕) ส่งเสริมศักยภาพการผลิตและการตลาดผลิตภัณฑ์ใหม่
- ๖) ส่งเสริมการท่องเที่ยว ให้ได้รับความนิยม และบริหารจัดการให้มีศักยภาพ
- ๗) ส่งเสริมและ พัฒนาการค้าการลงทุน และค้าชายแดน
- ๘) ส่งเสริมการพัฒนาด้านสังคม

ยุทธศาสตร์การพัฒนา

- ยุทธศาสตร์ที่ ๑ การพัฒนาขีดความสามารถเกษตรอุตสาหกรรมครบวงจร
- ยุทธศาสตร์ที่ ๒ การพัฒนาอุตสาหกรรมการท่องเที่ยวและผลิตภัณฑ์ใหม่
- ยุทธศาสตร์ที่ ๓ ยกระดับการพัฒนาคุณภาพชีวิต

๑.๓.๓ แผนพัฒนาจังหวัดชัยภูมิ แผนพัฒนาจังหวัดชัยภูมิ (พ.ศ.๒๕๖๑-๒๕๖๕) (ฉบับทบทวน)

เป้าหมายการพัฒนาจังหวัดชัยภูมิ

“เมืองแห่งความสุข”

ตัวชี้วัดความสำเร็จตามเป้าหมายการพัฒนาจังหวัดชัยภูมิ

๑. ประชาชนมีรายได้เพิ่มขึ้นและกระจายอย่างเหมาะสม

๒. ประชาชนดำรงชีวิตอย่างมีคุณภาพตามหลักของปรัชญาเศรษฐกิจพอเพียง

๓. ประชาชนมีความมั่นคง ปลอดภัย ในชีวิตและทรัพย์สิน

ยุทธศาสตร์การพัฒนาจังหวัดชัยภูมิ

ยุทธศาสตร์ที่ ๑ ส่งเสริมการสร้างความเข้มแข็งทางเศรษฐกิจฐานรากตามหลักศาสตร์พระราชาสู่การ
แข่งขันอย่างยั่งยืน

ยุทธศาสตร์ที่ ๒ ส่งเสริมการพัฒนาสังคมสู่การเป็นเมืองที่น่าอยู่อาศัยและเมืองแห่งการพักผ่อน

ยุทธศาสตร์ที่ ๓ ส่งเสริมการสร้างศักยภาพคน สู่การพัฒนาจังหวัดที่ยั่งยืน

๑.๔ ยุทธศาสตร์การพัฒนาขององค์กรปกครองส่วนท้องถิ่นในเขตจังหวัดชัยภูมิ พ.ศ. ๒๕๖๖-๒๕๗๐

วิสัยทัศน์

“เป็นศูนย์กลางการท่องเที่ยวเชิงอนุรักษ์ธรรมชาติและวัฒนธรรม แหล่งผลิตอาหาร พลังงานทดแทนสำคัญ และเป็น
สังคมที่มีคุณภาพ”

พันธกิจ

๑. ส่งเสริมการพัฒนาการศึกษา การกีฬา ศาสนา ศิลปวัฒนธรรม และภูมิปัญญาท้องถิ่น
๒. พัฒนาคุณภาพชีวิตและความเป็นอยู่ที่ดีของประชาชน
๓. พัฒนาศักยภาพและขีดความสามารถภาคการเกษตรและปศุสัตว์
๔. พัฒนาศักยภาพด้านการท่องเที่ยว
๕. ส่งเสริมการอนุรักษ์และใช้พลังงานอย่างมีคุณค่า
๖. พัฒนาโครงสร้างพื้นฐานเพื่อเพิ่มขีดความสามารถและรองรับการเจริญเติบโตของจังหวัด
๗. บริหารจัดการทรัพยากรธรรมชาติและสิ่งแวดล้อม
๘. บริหารจัดการบ้านเมืองที่ดี มีประสิทธิภาพ
๙. ทรัพยากรธรรมชาติและสิ่งแวดล้อมได้รับการอนุรักษ์และฟื้นฟู
๑๐. มีการบริหารจัดการบ้านเมืองที่ดี

ยุทธศาสตร์ที่ ๑ การพัฒนาคนและสังคมที่มีคุณภาพ

ยุทธศาสตร์ที่ ๒ การพัฒนาคุณภาพชีวิตและความเป็นอยู่ของประชาชนให้เข้มแข็งและยั่งยืน

ยุทธศาสตร์ที่ ๓ การพัฒนาศักยภาพและขีดความสามารถด้านการเกษตรและปศุสัตว์

ยุทธศาสตร์ที่ ๔ การพัฒนาศักยภาพการท่องเที่ยว

ยุทธศาสตร์ที่ ๕ การส่งเสริมการอนุรักษ์และใช้พลังงานอย่างมีคุณค่า

ยุทธศาสตร์ที่ ๖ การพัฒนาโครงสร้างพื้นฐานเพื่อเตรียมความพร้อมในการรองรับการเป็นศูนย์กลางทาง
การตลาดและการเชื่อมโยงสู่ประเทศในประชาคมอาเซียน

ยุทธศาสตร์ที่ ๗ การบริหารจัดการทรัพยากรธรรมชาติและสิ่งแวดล้อมแบบมีส่วนร่วมและยั่งยืน

ยุทธศาสตร์ที่ ๘ การบริหารจัดการบ้านเมืองที่ดี มีประสิทธิภาพ

๑.๕ ยุทธศาสตร์การพัฒนาอำเภอภูเขียว

วิสัยทัศน์ “เกษตรกรรมยั่งยืน ฟื้นฟูสิ่งแวดล้อม อุตสาหกรรมก้าวหน้า สังคมอยู่ดีมีสุข”

พันธกิจ

๑) พัฒนาศักยภาพการบริหารจัดการการเกษตรอย่างมีประสิทธิภาพยั่งยืนไม่กระทบสิ่งแวดล้อมและถ่ายทอด
เทคโนโลยีเพื่อพัฒนาคุณภาพผลผลิตให้มีมูลค่าเพิ่มสอดคล้องกับความต้องการของตลาด

๒) พัฒนาและฟื้นฟูสิ่งแวดล้อมให้อยู่ในสภาวะที่ปราศจากมลพิษพร้อมทั้งส่งเสริมให้อนุรักษ์ทรัพยากรป่าไม้ น้ำ ดิน ให้อยู่ในสภาวะที่ปราศจากมลพิษพร้อมทั้งส่งเสริมให้อนุรักษ์ทรัพยากร ป่าไม้ น้ำ ดิน ให้อยู่ในสภาพที่อุดมสมบูรณ์ เพื่อลดปัญหาภาวะโลกร้อนและเป็นการพัฒนาที่ยั่งยืน

๓) พัฒนาและส่งเสริมให้เป็นเมืองอุตสาหกรรมควบคู่กับอุตสาหกรรมการแปรรูปและอุตสาหกรรมใหม่ที่ยั่งยืน

๔) พัฒนาลาดสินค้าอุตสาหกรรม สิ่งทอและสินค้าการเกษตร รวมทั้งพัฒนาผู้ประกอบการและเครือข่ายด้านการตลาด ตลอดจนส่งเสริมการพัฒนาภูมิปัญญาท้องถิ่นและทรัพย์สินทางปัญญา

๕.) พัฒนาค้นให้มีคุณภาพ คุณธรรม นำความรอบรู้อย่างทันเท่า มีสุขภาวะที่ดี อยู่ในครอบครัวที่อบรุมชุมชนเข้มแข็ง พึ่งตนเองได้ มีความมั่นคงในการดำรงชีวิตอย่างมีศักดิ์ศรี ก้าวสังคมแห่งภูมิปัญญาและการเรียนรู้ภายใต้วัฒนธรรมท้องถิ่น ทรัพยากรธรรมชาติและสิ่งแวดล้อม (ภูมิสังคม)

● ยุทธศาสตร์การพัฒนา อำเภอภูเขียว

ยุทธศาสตร์ที่ ๑ การพัฒนาศักยภาพและขีดความสามารถด้านการเกษตร

ยุทธศาสตร์ที่ ๒ การพัฒนาด้านอุตสาหกรรม

ยุทธศาสตร์ที่ ๓ การพัฒนาการท่องเที่ยว

ยุทธศาสตร์ที่ ๔ การพัฒนาสังคมและคุณภาพชีวิต

ยุทธศาสตร์ที่ ๕ การพัฒนาการสร้างเสริมความเข้มแข็งของชุมชน และการบริหารกิจการบ้านเมืองที่ดี

๒. ยุทธศาสตร์องค์การบริหารส่วนตำบลโหล

วิสัยทัศน์ องค์การบริหารส่วนตำบลโหล

“ มุ่งมั่นพัฒนา ประชามีสุข ทุกคนมีส่วนร่วม ”

คำขวัญ อบต.โหล

“ พระธาตุองค์เก่า เจ้าปู่ศักดิ์สิทธิ์ สบายจิตหนองแห้ว ทิวแถวนาข้าว ผ้าไหมสาวมัดหมี่ มากมีวังงาม
สงวน้ำพระภู อยู่อย่างแบบไทย ”

พันธกิจ (Mission)

๑. จัดให้มีการบำรุงรักษาระบบสาธารณูปโภคและสาธารณูปการ
๒. จัดให้มีและส่งเสริมการประกอบอาชีพเสริม
๓. ส่งเสริมการศึกษา
๔. ส่งเสริมให้ประชาชนรู้จักดูแลสุขภาพและป้องกันโรคต่างๆ
๕. ส่งเสริมให้ประชาชนมีจิตสำนึกในการรักษาสิ่งแวดล้อม
๖. พัฒนาค้นให้พร้อมเพื่อรองรับการพัฒนาในอนาคต
๗. ส่งเสริมประเพณีและวัฒนธรรมท้องถิ่น
๘. พัฒนาการเมืองการบริหารขององค์กร
๙. ส่งเสริมและพัฒนากการท่องเที่ยว

ยุทธศาสตร์การพัฒนาของ อบต.โหล (Strategie Issues) มีทั้งหมด ๖ ยุทธศาสตร์ ดังนี้

๑. ยุทธศาสตร์การพัฒนาด้านโครงสร้างพื้นฐาน
๒. ยุทธศาสตร์การพัฒนาสังคม
๓. ยุทธศาสตร์การพัฒนาทางการศึกษาและวัฒนธรรม
๔. ยุทธศาสตร์ด้านเศรษฐกิจ
๕. ยุทธศาสตร์การพัฒนาด้านการอนุรักษ์ทรัพยากรธรรมชาติและสิ่งแวดล้อม

๖. ยุทธศาสตร์การพัฒนาด้านการเมืองการบริหาร

๑. ยุทธศาสตร์การพัฒนาด้านโครงสร้างพื้นฐาน

กลยุทธ์ พัฒนาโครงสร้างพื้นฐานด้านการคมนาคม สาธารณูปโภคสาธารณูปการและโครงสร้างพื้นฐานทางการเกษตร

เป้าประสงค์ ๑. เพื่อพัฒนาโครงสร้างพื้นฐานในตำบลให้ได้มาตรฐานและเพียงพอกับความต้องการของประชาชน

๒. เพื่อยกระดับความเป็นอยู่และอำนวยความสะดวกให้แก่ประชาชนในชุมชน

๒. ยุทธศาสตร์การพัฒนาด้านสังคม

กลยุทธ์ ๑. ส่งเสริมการศึกษาและการเรียนรู้ตลอดชีวิต

๒. ส่งเสริมสวัสดิการสังคมและการสงเคราะห์ผู้ด้อยโอกาส

๓. พัฒนาการจัดระเบียบชุมชน สังคม และรักษาความสงบเรียบร้อย และการป้องกันและบรรเทาสาธารณภัย

เป้าประสงค์ เพื่อให้ประชาชนได้รับบริการด้านสาธารณสุขที่มีมาตรฐาน มีหลักประกันสุขภาพเพื่อให้ผู้ด้อย โอกาสคนพิการ คนชรา และยากไร้ ได้รับการช่วยเหลือและได้รับสวัสดิการอย่างทั่วถึง รวมไปถึงให้ประชาชน มีคุณภาพชีวิตที่ดีขึ้น ทั้งทางร่างกายและจิตใจเสริมสร้างความเข้มแข็งของชุมชนให้สามารถพึ่งตนเองได้ มีความปลอดภัยใน ชีวิตและทรัพย์สิน

๓. ยุทธศาสตร์การศึกษา ศาสนาและวัฒนธรรม

กลยุทธ์ ส่งเสริม สนับสนุน อนุรักษ์ พื้นฟู และสืบสานศิลปวัฒนธรรม จารีตประเพณี และภูมิปัญญา

เป้าประสงค์ เพื่ออนุรักษ์ พื้นฟูและสืบสาน ศิลปวัฒนธรรม จารีตประเพณีและภูมิปัญญาท้องถิ่นให้สืบทอดแก่ชนรุ่นหลัง

๔. ยุทธศาสตร์การพัฒนาด้านเศรษฐกิจ

กลยุทธ์ ส่งเสริมการประกอบอาชีพของกลุ่มอาชีพและประชาชนตามแนวทางปรัชญาเศรษฐกิจพอเพียง

เป้าประสงค์ ๑. เพื่อพัฒนาศักยภาพประชาชนให้มีความรู้ ความสามารถและมีทักษะในการประกอบ อาชีพเสริมเพื่อ ยกระดับรายได้ของประชาชน

๒. เพื่อให้ประชาชนมีงานทำ ลดปัญหาการว่างงาน แก้ไขปัญหาความยากจนและยกระดับ รายได้ของ ประชาชนและส่งเสริมการดำเนินการงานเศรษฐกิจในชุมชน

๓. เพื่อให้สามารถพึ่งตนเองได้ ส่งเสริมกลุ่มอาชีพ กลุ่มผู้ว่างงานผู้มีรายได้น้อยให้มีอาชีพและ รายได้ที่สามารถ เลี้ยงครอบครัวให้มีคุณภาพชีวิตที่ดีบนพื้นฐานของเศรษฐกิจแบบพอเพียง

๕. ยุทธศาสตร์การพัฒนาด้านสิ่งแวดล้อม

กลยุทธ์ ปลูกจิตสำนึกในการอนุรักษ์ พื้นฟู พัฒนาทรัพยากรธรรมชาติและสิ่งแวดล้อม

เป้าประสงค์ เพื่อบำรุงรักษาสีเขียวของชุมชนและจัดการทรัพยากรธรรมชาติและเพิ่มประสิทธิภาพการบริหารจัดการ ทรัพยากรธรรมชาติและสิ่งแวดล้อมให้มีเอกภาพ พื้นฟู ทรัพยากรน้ำ ป่าไม้ ให้สามารถ อยู่คู่กับชุมชนอย่างยั่งยืน

๖. ยุทธศาสตร์การพัฒนาด้านการเมือง และการบริหาร

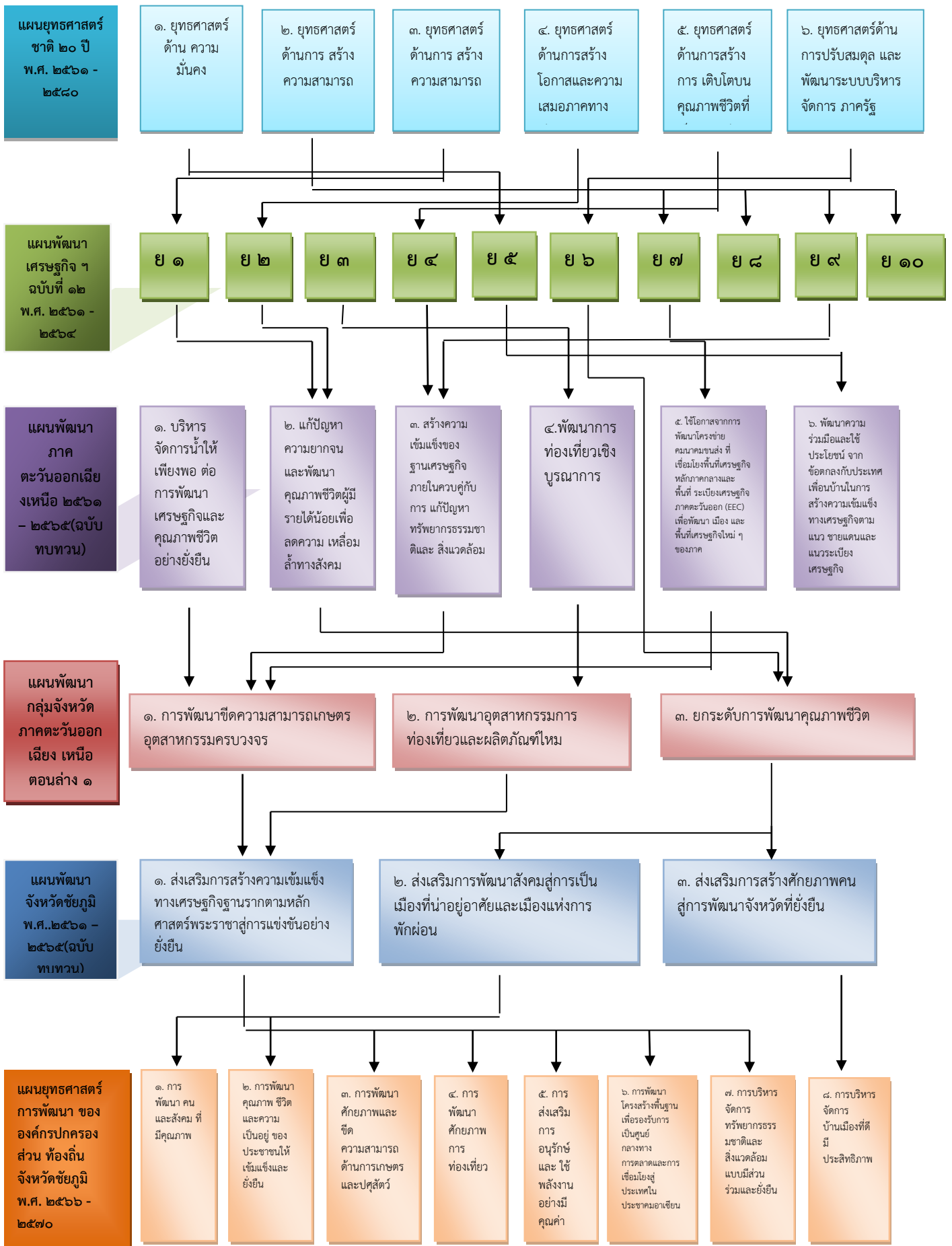
กลยุทธ์ พัฒนาการเสริมสร้างประสิทธิภาพและธรรมาภิบาลในการบริหารจัดการองค์กร

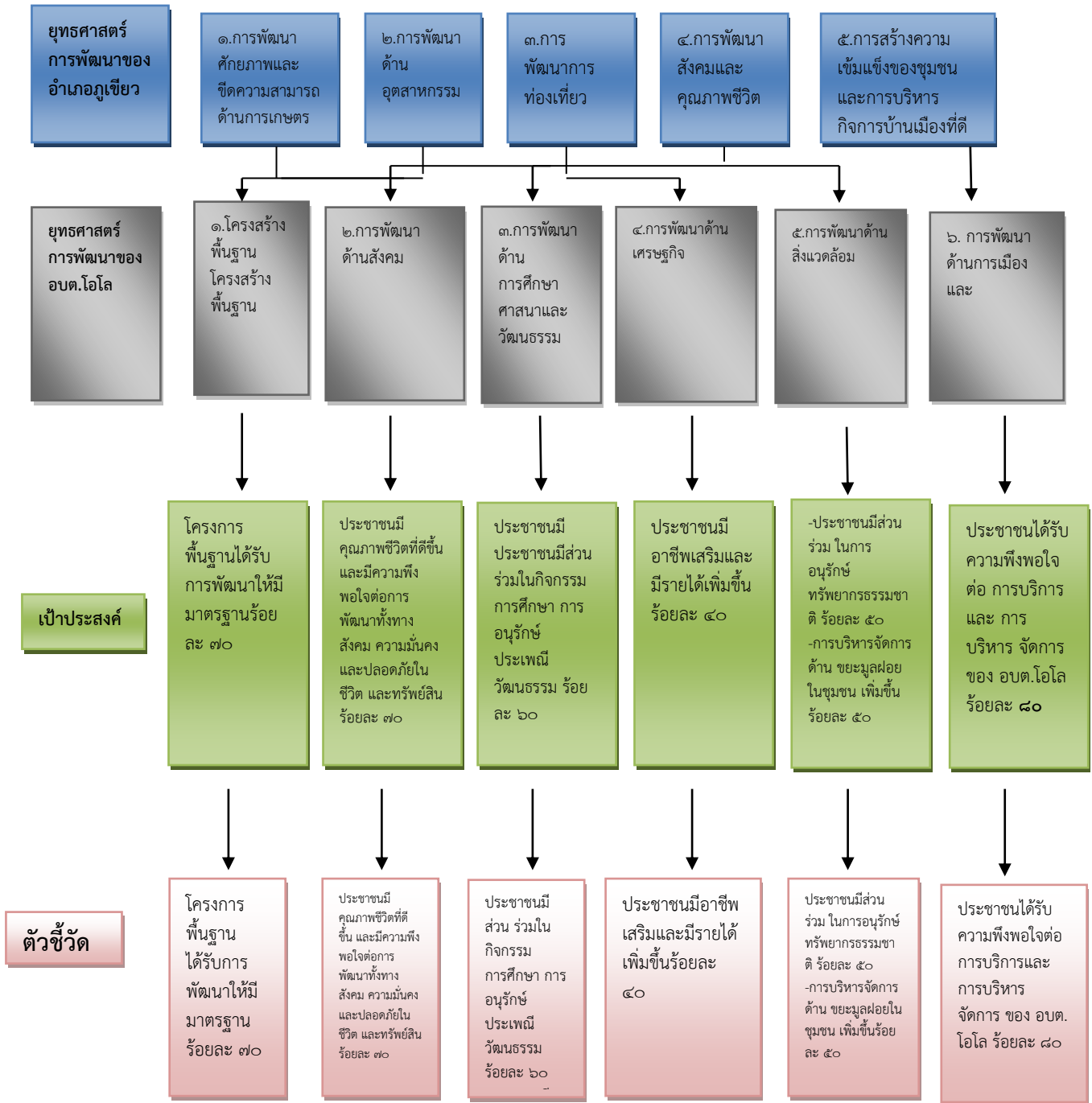
เป้าประสงค์ เพื่อพัฒนาประสิทธิภาพการบริหารจัดการ โดยให้ประชาชนเข้ามามีส่วน ร่วมในการตัดสินใจ การวางแผนพัฒนา การตรวจสอบ เพื่อให้เกิดความโปร่งใส บุคลากรได้รับการพัฒนาความรู้ความสามารถให้มีศักยภาพพร้อม ให้บริการ ประชาชนให้ได้รับความสะดวก

ความเชื่อมโยงของยุทธศาสตร์ในภาพรวม

ในภาพรวมแล้วยุทธศาสตร์การพัฒนาขององค์การบริหารส่วนตำบลโกลิ มุ่งพัฒนา ๖ ด้าน ได้แก่ ด้านโครงสร้าง พื้นฐาน ด้านเศรษฐกิจตามหลักปรัชญาเศรษฐกิจพอเพียง ด้านคุณภาพชีวิต ด้านทรัพยากรธรรมชาติและสิ่งแวดล้อม ด้านประเพณีวัฒนธรรม และด้านการบริหารจัดการบ้านเมืองที่ดี โดยกำหนดยุทธศาสตร์การพัฒนา ของ อบต.ให้ สอดคล้องกับยุทธศาสตร์การพัฒนาขององค์กรปกครองส่วนท้องถิ่นจังหวัด ยุทธศาสตร์จังหวัด ยุทธศาสตร์อำเภอ

ยุทธศาสตร์การพัฒนากลุ่มจังหวัด ยุทธศาสตร์การพัฒนภาค แผนพัฒนาเศรษฐกิจและสังคม แห่งชาติ ฉบับที่ ๑๒ และ ยุทธศาสตร์ชาติ ๒๐ ปี โดยแสดงเป็นแผนภาพได้ ดังนี้





๓. การวิเคราะห์เพื่อพัฒนาท้องถิ่น

๓.๑ การวิเคราะห์กรอบการจัดทำยุทธศาสตร์ขององค์กรปกครองส่วนท้องถิ่น

การวิเคราะห์กรอบการจัดทำยุทธศาสตร์ขององค์กรปกครองส่วนท้องถิ่น (ใช้การวิเคราะห์ SWOT Analysis/Demand (Demand Analysis) / Global Demand และ Trend ปัจจัยและสถานการณ์การเปลี่ยนแปลงที่มีผลต่อการพัฒนา อย่างน้อยต้องประกอบด้วย การวิเคราะห์ศักยภาพ ด้านเศรษฐกิจ ด้านสังคม ด้านการศึกษา ด้านผังเมือง ด้านเทคโนโลยี ด้านทรัพยากรธรรมชาติและสิ่งแวดล้อม) การวิเคราะห์สภาพแวดล้อมภายในและภายนอก องค์กรบริหารส่วนตำบลโอโธ

วิเคราะห์ปัจจัยภายใน

จุดแข็ง (STRENGTH : S)

- เป็นองค์การบริหารส่วนตำบลที่อยู่ติดกับอำเภอภูเขียว
- มีทรัพยากรธรรมชาติอุดมสมบูรณ์
- มีเส้นทางคมนาคมและการขนส่งทางบกตัดผ่าน
- เป็นแหล่งผลิตอาหาร เช่น การปลูกข้าว เลี้ยงปลา ปลูกผัก เป็นต้น
- มีลำห้วย คลองสาขากระจายครอบคลุมพื้นที่

จุดอ่อน (WEAKNESS : W)

- ขาดการลงทุนเสริมการลงทุนของเกษตรกร
- เส้นทางขนส่งสินค้าเพื่อการเกษตรไม่สะดวก เป็นหลุมเป็นบ่อ
- ปัญหาน้ำท่วม เนื่องจากเป็นที่ราบลุ่ม
- ระบบสาธารณสุขไม่ทั่วถึง เช่น ระบบน้ำประปา ระบบโทรศัพท์สาธารณะยังไม่ทั่วถึง
- เกษตรกรขาดการรวมกลุ่ม และขาดการลงทุนเสริมการเกษตร หรือสหกรณ์การเกษตรอย่างจริงจัง

วิเคราะห์ปัจจัยภายนอก

โอกาส (OPPORTUNITY : O)

- เป็นแหล่งผลิตสินค้าเกษตรส่งออกของประเทศ
- มีระบบการขนส่งสินค้า การคมนาคม สะดวก รวดเร็ว
- เป็นแหล่งอนุรักษ์ทรัพยากรธรรมชาติ
- แม่น้ำ ลำคลองใสสะอาด ปราศจากวัชพืช
- หมู่บ้านน่าอยู่

อุปสรรค (THREAT : T)

- เทคโนโลยีสมัยใหม่มีราคาแพง
- ต้นทุนการผลิตสูง เช่น ปุ๋ย สารเคมี และอาหารสัตว์
- เกิดโรคระบาดสัตว์ ในไร่/สวน
- ราคาสินค้าทางการเกษตรตกต่ำ
- สาธารณูปโภคไม่เพียงพอต่อความต้องการ
- น้ำมันเชื้อเพลิงมีราคาแพง
- กลไกตลาดไม่เอื้อให้ผู้ผลิต
- เกษตรกรไม่มีทุน/ไม่มีที่ดินทำกินบางส่วน

ส่วนที่ ๓

การนำแผนพัฒนาท้องถิ่นไปสู่การปฏิบัติ

ที่	ยุทธศาสตร์	ด้าน	แผนงาน	หน่วยงาน รับผิดชอบหลัก	หน่วยงาน สนับสนุน
๑	ยุทธศาสตร์การพัฒนา ด้านโครงสร้างพื้นฐาน	-บริการชุมชน และ สังคม -การเศรษฐกิจ	-แผนงานเคหะและชุมชน -แผนงานอุตสาหกรรมและ การโยธา	กองช่าง/สำนัก ปลัด/ อบจ. ชัยภูมิ	สำนัก/กองทุก กอง
๒	ยุทธศาสตร์การพัฒนา ด้านสังคม	-บริการชุมชน และ สังคม -บริหารทั่วไป	-แผนงานสาธารณสุข -แผนงานสร้างความ เข้มแข็งของชุมชน -แผนงานสังคมสงเคราะห์ -แผนงานรักษาความสงบ ภายใน	สำนักปลัด	
๓	ยุทธศาสตร์การพัฒนา ด้านการศึกษา ศาสนา และวัฒนธรรม	-บริการชุมชน และ สังคม	-แผนงานการศึกษา -แผนงานการศาสนา วัฒนธรรมและ นันทนาการ	กองการศึกษา	
๔	ยุทธศาสตร์การพัฒนา ด้านเศรษฐกิจ	-การเศรษฐกิจ	-แผนงานการพาณิชย์	สำนักปลัด	
๕	ยุทธศาสตร์การพัฒนา ด้านสิ่งแวดล้อม	- การเศรษฐกิจ -บริการชุมชน และ สังคม	-แผนงานการเกษตร -แผนงานสาธารณสุข	สำนักปลัด	
๖	ยุทธศาสตร์การพัฒนา ด้านการเมือง และการ บริหาร	-บริหารงาน ทั่วไป	-แผนงานบริหารงานทั่วไป	สำนักปลัด กองคลัง, กองการศึกษา, กองช่าง	
รวม	๖ ยุทธศาสตร์	๓ ด้าน	๑๑ แผนงาน	๔ สำนัก/กอง	

รายละเอียดโครงการพัฒนาแผนพัฒนาท้องถิ่น (พ.ศ.๒๕๖๖-๒๕๗๐)

ที่นำมาจากแผนพัฒนาหมู่บ้านและแผนพัฒนาชุมชน (พ.ศ.๒๕๖๖-๒๕๗๐)

องค์การบริหารส่วนตำบลโละ อำเภอกุฉินารายณ์ จังหวัดชัยภูมิ

ก.ยุทธศาสตร์จังหวัดที่ ๑.การสร้างความเข้มแข็งทางเศรษฐกิจฐานรากและแข่งขันได้อย่างยั่งยืน

ข.ยุทธศาสตร์การพัฒนาระบบโครงสร้างพื้นฐานในเขตจังหวัดที่๖.การพัฒนาโครงสร้างพื้นฐานเพื่อรองรับการเป็นศูนย์กลางทางการตลาดและเชื่อมโยงสู่ประเทศในประชาคมอาเซียน

๑.ยุทธศาสตร์การพัฒนาด้านโครงสร้างพื้นฐาน

๑.๑ แผนงานอุตสาหกรรมและการโยธา

ที่	โครงการ	วัตถุประสงค์	เป้าหมาย (ผลผลิตของ โครงการ)	งบประมาณ					ตัวชี้วัด (KPI)	ผลลัพธ์ที่คาดว่าจะได้รับ	หน่วยงาน รับผิดชอบ หลัก
				๒๕๖๖ (บาท)	๒๕๖๗ (บาท)	๒๕๖๘ (บาท)	๒๕๖๙ (บาท)	๒๕๗๐ (บาท)			
๑	ถนนหินคลุกเข้าสู่พื้นที่การเกษตร บ้านโละ ม.๑ สายคอนผักไล่	เพื่อให้ประชาชนสัญจรไป-มาได้สะดวก	กว้าง ๓ ม. ยาว ๑,๙๐๐ ม.	๒๐๐,๐๐๐	-	-	-	-	ถนนหินคลุก	ประชาชนสัญจรไป-มาได้สะดวก	กองช่าง
๒	ถนนหินคลุกเข้าสู่พื้นที่การเกษตร บ้านโละ ม.๑ สายร่องทางงาม	เพื่อให้ประชาชนสัญจรไป-มาได้สะดวก	กว้าง ๓ ม. ยาว ๓๒๐ ม.	-	๓๕,๐๐๐	-	-	-	ถนนหินคลุก	ประชาชนสัญจรไป-มาได้สะดวก	กองช่าง
๓	ปรับปรุงถนน คสล.ปูทับแอสฟัลติก สายหน้าวัดปริบูรณ์-บ้านพ้อทองอ่อน บ้านโละ ม.๑	เพื่อให้ประชาชนสัญจรไป-มาได้สะดวก	ช่วงที่๑(๕x๘๑) ช่วงที่๒ (๕x๑๗๐)	-	-	๔๕๐,๐๐๐	-	-	ถนนแอสฟัลติก	ประชาชนสัญจรไป-มาได้สะดวก	กองช่าง
๔	ก่อสร้างศาลาประชาคม บ้านโละ หมู่ที่ ๑	เพื่อเป็นสถานที่ทำกิจกรรมภายในหมู่บ้าน	๑ แห่ง	-	-	-	๔๕๐,๐๐๐	-	ศาลาฯ เพิ่ม	มีสถานที่ทำกิจกรรมของหมู่บ้าน	กองช่าง
๕	ก่อสร้าง คสล. สายโสกหล่ม บ้านโละ ม.๑	เพื่อให้ประชาชนสัญจรไป-มาได้สะดวก	(๔x๔๐๐x๐.๑๕ ม.)	-	-	-	-	๘๕๐,๐๐๐	ถนนคสล.	ประชาชนสัญจรไป-มาได้สะดวก	กองช่าง
๖	ก่อสร้างถนน คสล.สายห้วยร่องคูม-บ้านนายวงค์ ระเบียบ บ้านโนนตุน ม.๒	เพื่อให้ประชาชนสัญจรไป-มาได้สะดวก	(๓x ๗๔๐x ๐.๑๕ ม.)	๑,๒๐๐,๐๐๐	-	-	-	-	ถนน คสล.	ประชาชนสัญจรไป-มาได้สะดวก	กองช่าง
๗	ถนนหินคลุกเข้าสู่พื้นที่การเกษตร จากฝาย-คลองใหม่ บ้านโนนตุน ม.๒	เพื่อให้ประชาชนสัญจรไป-มาได้สะดวก	กว้าง ๓ เมตร ยาว ๘๐๐เมตร	-	๑๐๐,๐๐๐	-	-	-	ถนน หิน คลุก	ประชาชนสัญจรไป-มาได้สะดวก	กองช่าง
๘	ซ่อมสร้างถนน คสล.สายสะพานพรม-บ้านนางเพลินพิศ บ้านโนนตุน ม.๒	เพื่อให้ประชาชนสัญจรไป-มาได้สะดวก	(๔x๒๕๐x๐.๑๕ ม.)	-	๕๕๐,๐๐๐	-	-	-	ถนน คสล.	ประชาชนสัญจรไป-มาได้สะดวก	กองช่าง

ที่	โครงการ	วัตถุประสงค์	เป้าหมาย (ผลผลิตของ โครงการ)	งบประมาณ					ตัวชี้วัด (KPI)	ผลลัพธ์ที่คาดว่าจะได้รับ	หน่วยงาน รับผิดชอบหลัก
				๒๕๖๖	๒๕๖๗	๒๕๖๘	๒๕๖๙	๒๕๗๐			
				(บาท)	(บาท)	(บาท)	(บาท)	(บาท)			
๙	ก่อสร้างลาน คสล.บริเวณสระหนอง พรม บ้านโนนตุ่น ม.๒	เพื่อให้มีสถานที่ใช้เป็น สาธารณประโยชน์	(๓๐x๔๐x๐.๑๒ ม.)	-	-	๔๔๐,๐๐๐	-	-	ลาน คสล.	เพื่อให้มีสถานที่ใช้เป็น สาธารณประโยชน์	กองช่าง
๑๐	ถนนคันดินเพื่อการเกษตรนา นายเสียน-นายสงกรานต์ บ้านโนนตุ่น ม.๒	เพื่อให้ประชาชนสัญจร ไป-มาได้อย่างสะดวก	(๔ x๓๐๐x๐.๕ ม.)	-	-	-	๑๐๐,๐๐๐	-	ถนน ดิน	ประชาชนสัญจรไป- มาได้สะดวก	กองช่าง
๑๑	ถนนหินคลุกเข้าสู่พื้นที่การเกษตร นายอืด-นายวรวิทย์ บ้านโนนตุ่น ม.๒	เพื่อให้ประชาชนสัญจร ไป-มาได้อย่างสะดวก	(๔ x ๑๕๐ x ๐.๑๐ ม.)	-	-	-	๓๐,๐๐๐	-	ถนน หิน คลุก	ประชาชนสัญจรไป- มาได้สะดวก	กองช่าง
๑๒	ก่อสร้างท่อลอดเหลี่ยมลำห้วยแล้งช่วง นางางชั้น บ้านโนนตุ่น ม.๒	เพื่อสัญจรไป-มา/ระบาย น้ำได้สะดวก	(๒.๑๐x๒.๑๐ม.) ๓ช่อง ยาว๖ ม.	-	-	-	-	๘๕๐,๐๐๐	ท่อลอด เหลี่ยม	เพื่อสัญจรไป-มา/ ระบายน้ำได้สะดวก	กองช่าง
๑๓	ก่อสร้างถนน คสล.สายสี่แยกโรงสีสี่แยกบ้าน นางบุณมี นิลบรรพจน์ บ้านค้ำว ม.๓	เพื่อให้ประชาชนสัญจร ไป-มาได้อย่างสะดวก	(๔x ๘๔x ๐.๑๕ ม.)	๑๘๐,๐๐๐	-	-	-	-	ถนน คสล.	ประชาชนสัญจรไป- มาได้สะดวก	กองช่าง
๑๔	ก่อสร้างถนน คสล.พื้นที่เพื่อการเกษตร สายจากกุดค้ำวฝั่งขวามือ บ้านค้ำว ม.๓	เพื่อให้ประชาชนสัญจร ไป-มาได้อย่างสะดวก	(๔x ๘๐๐x ๐.๑๕ ม.)	๑,๗๐๐,๐๐๑	-	-	-	-	ถนน คสล.	ประชาชนสัญจรไป- มาได้สะดวก	กองช่าง
๑๕	ถนนหินคลุกเข้าสู่พื้นที่การเกษตร สายห้วยแล้ง บ้านค้ำว ม.๓	เพื่อให้ประชาชนสัญจร ไป-มาได้อย่างสะดวก	กว้าง๓ ยาว ๑,๖๐๐ ม.	-	๑๘๐,๐๐๐	-	-	-	ถนน หิน คลุก	ประชาชนสัญจรไป- มาได้สะดวก	กองช่าง
๑๖	ก่อสร้างสะพานเหล็กข้ามห้วยร่อง คูณ บ้านค้ำว ม.๓	เพื่อให้ประชาชนสัญจร ไป-มาได้อย่างสะดวก	กว้าง ๒ ยาว ๕๐ ม.	-	๔๐๐,๐๐๐	-	-	-	สะพาน เหล็ก	ประชาชนสัญจรไป- มาได้สะดวก	กองช่าง
๑๗	ขุดลอกลำห้วยกุดค้ำว จากสามแยกปาก แบ่ง ถึง ฝายร่องคูณ บ้านค้ำว ม.๓	เพื่อกักเก็บน้ำใช้ในการ เกษตรในหน้าแล้ง	กว้าง๒.๕ม.ยาว ๒๐๐ม. ลึก๒ ม.	-	-	๔๕๐,๐๐๐	-	-	ลำห้วยลึก	มีน้ำใช้ในการเกษตร ในหน้าแล้ง	กองช่าง
๑๘	ก่อสร้างท่อลอดเหลี่ยมลำห้วยแล้งช่วง สามแยก บ้านค้ำว ม.๓	เพื่อสัญจรไป-มา/ระบาย น้ำได้สะดวก	(๒.๑๐x๒.๑๐ม.) ๓ช่อง ยาว๖ ม.	-	-	๓๐๐,๐๐๐	-	-	ท่อลอด เหลี่ยม	เพื่อสัญจรไป-มา/ ระบายน้ำได้สะดวก	กองช่าง
๑๙	ก่อสร้างฝายน้ำล้น นายสวัสดิ์-นา นายประดิษฐ์ บ้านค้ำว ม.๓	เพื่อกักเก็บน้ำใช้ในการ เกษตรในหน้าแล้ง	กว้าง๑.๕ม.ยาว ๑๐ม. สูง๑.๕๐ ม.	-	-	-	๓๕๐,๐๐๐	-	ฝายน้ำล้น	มีน้ำใช้ในการเกษตร ในหน้าแล้ง	กองช่าง
๒๐	วางท่อระบายน้ำพร้อมบ่อพักบริเวณ โรงเรียนผู้สูงอายุ บ้านค้ำว ม.๓	เพื่อระบายน้ำได้สะดวก ลดการท่วมขัง	ยาว๕๐ม. พร้อมบ่อพัก	-	-	-	๕๐,๐๐๐	-	ท่อ ระบายน้ำ	เพื่อระบายน้ำได้สะดวก ลดการท่วมขัง	กองช่าง

ผ.๐๒/๑

											ผ.๐๒/๑
ที่	โครงการ	วัตถุประสงค์	เป้าหมาย (ผลผลิตของ โครงการ)	งบประมาณ					ตัวชี้วัด (KPI)	ผลลัพธ์ที่คาดว่าจะได้รับ	หน่วยงาน รับผิดชอบ หลัก
				๒๕๖๖ (บาท)	๒๕๖๗ (บาท)	๒๕๖๘ (บาท)	๒๕๖๙ (บาท)	๒๕๗๐ (บาท)			
๒๑	ปรับปรุงผิวถนน คสล.ปูทับแอสฟัลติกคอนกรีตสายกลางบ้าน บ้าน อบต.สนธิถึง โรงงานขนมจีน บ้านค้าว ม.๓	เพื่อให้ประชาชนสัญจรไป-มาได้อย่างสะดวก	(๔x๓๔๐x๐.๐๔ ม.)	-	-	-	-	๔๘๐,๐๐๐	ถนน แอสฟัล ติกฯ	ประชาชนสัญจรไป-มาได้สะดวก	กองช่าง
๒๒	ก่อสร้างถนน คสล.(ขยายไหล่ทาง) สายกลางบ้านฝั่งทิศตะวันออก จากบ้านนายสิงห์ขร ถึง บ้านนายอำนาจ บ้านค้าว ม.๓	เพื่อให้ประชาชนสัญจรไป-มาได้อย่างสะดวก	(๑x๘๐x๐.๑๕ ม.)	-	-	-	-	๔๕,๐๐๐	ถนน คสล.	ประชาชนสัญจรไป-มาได้สะดวก	กองช่าง
๒๓	ก่อสร้างยกระดับถนนคันดินเพื่อการเกษตรพร้อมหีคลุก บ้านค้าว ม.3 สายข้างสวนป่า ร.ร. เนรมิตศึกษา-บ้านนายโอฬาร	เพื่อให้ประชาชนสัญจรไป-มาได้อย่างสะดวก	(๕x๕๐x๑ ม.)	-	-	-	-	๑๒๐,๐๐๐	ถนน ดิน	ประชาชนสัญจรไป-มาได้สะดวก	กองช่าง
๒๔	ก่อสร้าง คสล. สายไปวัดป่านาอุดม บ้านนกเขาทอง ม.๔	เพื่อให้ประชาชนสัญจรไป-มาได้อย่างสะดวก	(๕x๑๑,๙๐๐x๐.๑๕ ม.)	๕,๑๐๐,๐๐๐	-	-	-	-	ถนน คสล.	ประชาชนสัญจรไป-มาได้สะดวก	กองช่าง
๒๕	ถนนหินคลุกเข้าสู่พื้นที่การเกษตร บ้านนกเขาทอง ม.๔ สายห้วยน้อย	เพื่อให้ประชาชนสัญจรไป-มาได้อย่างสะดวก	กว้าง ๓ เมตร ยาว๑,๘๐๐เมตร	-	๑๑๐,๐๐๐	-	-	-	ถนน หิน คลุก	ประชาชนสัญจรไป-มาได้สะดวก	กองช่าง
๒๖	ถนนหินคลุกเข้าสู่พื้นที่การเกษตร บ้านนกเขาทอง ม.๔ สายหนองบักเป็ด	เพื่อให้ประชาชนสัญจรไป-มาได้อย่างสะดวก	กว้าง ๓ เมตร ยาว ๘๐๐เมตร	-	-	๙๐,๐๐๐	-	-	ถนน หิน คลุก	ประชาชนสัญจรไป-มาได้สะดวก	กองช่าง
๒๗	ถนนหินคลุกเข้าสู่พื้นที่การเกษตร บ้านนกเขาทอง ม.๔ สายวัดป่านาอุดมไปภูตะเภา	เพื่อให้ประชาชนสัญจรไป-มาได้อย่างสะดวก	กว้าง ๓ เมตร ยาว ๑,๓๐๐เมตร	-	-	๑๕๐,๐๐๐	-	-	ถนน หิน คลุก	ประชาชนสัญจรไป-มาได้สะดวก	กองช่าง
๒๘	ก่อสร้าง คสล.บ้านนกเขาทอง ม.๔ สายโนนโก ถึง แยกถนนโนนดินจี-หนองขาม	เพื่อให้ประชาชนสัญจรไป-มาได้อย่างสะดวก	(๔x๒๑๐x๐.๑๕ ม.)	-	-	-	๔๕๐,๐๐๐	-	ถนน คสล.	ประชาชนสัญจรไป-มาได้สะดวก	กองช่าง
๒๙	ก่อสร้างยกระดับถนนคันดินเพื่อการเกษตรพร้อมหินคลุก บ้านนกเขาทอง ม.4 สายรอบภูตะเภา จากที่นานางสำ-ถนนสายบ้านเรือ	เพื่อให้ประชาชนสัญจรไป-มาได้อย่างสะดวก	(๖x๑,๕๐๐x๑ ม.)	-	-	-	-	๑,๐๐๐,๐๐๐	ถนน ดิน	ประชาชนสัญจรไป-มาได้สะดวก	กองช่าง
๓๐	ขุดลอกหนองผักไล่ บ้านนกเขาทอง ม.4	เพื่อกักเก็บน้ำใช้ในการเกษตร	ลึก๔ ม.มีพื้นที่ขุดลอกไม่น้อยกว่า ๒,๘๐๐ ตร.ม.	-	-	-	-	๖๐๐,๐๐๐	หนองลึก	มีน้ำใช้ในการเกษตร เกษตรกรในหน้าแล้ง	กองช่าง

											ผ.๐๒/๑
ที่	โครงการ	วัตถุประสงค์	เป้าหมาย (ผลผลิตของ โครงการ)	งบประมาณ					ตัวชี้วัด (KPI)	ผลลัพธ์ที่คาดว่าจะได้รับ	หน่วยงาน รับผิดชอบ หลัก
				๒๕๖๖ (บาท)	๒๕๖๗ (บาท)	๒๕๖๘ (บาท)	๒๕๖๙ (บาท)	๒๕๗๐ (บาท)			
๓๑	ก่อสร้างถนน คสล.สายบ้านนายณัฐพงษ์ มิ่ง โอโล ถึง นานางทองเตา เกิงโพบูลย์ บ้าน โนนดินจี่ ม.5	เพื่อให้ประชาชนสัญจร ไป-มาได้สะดวก	(๔x๗๐x ๐.๑๕ ม.)	๑,๕๐๐,๐๐๐	-	-	-	-	ถนน คสล.	ประชาชนสัญจรไป- มาได้สะดวก	กองช่าง
๓๒	ก่อสร้างรางระบายน้ำพร้อมฝาปิด บ้านนาง สายลม นิยมบุญ ถึง บ้านนายศักขัย น้อมสุ ระ บ้านโนนดินจี่ ม.5	เพื่อระบายน้ำได้สะดวก ลดการท่วมขัง	กว้าง๐.๔๐ม. ยาว๒๕๐ ม.	-	๔๕๐,๐๐๐	-	-	-	ราง ระบายน้ำ	เพื่อระบายน้ำได้สะดวก ลดการท่วมขัง	กองช่าง
๓๓	ก่อสร้างยกระดับถนนคันดินพร้อมลงหินคลุก เพื่อการเกษตร บ้านโนนดินจี่ ม.5 จากด้าน ถึงศาลเจ้าปู่-ถนน คสล. ม.11	เพื่อให้ประชาชนสัญจร ไป-มาได้สะดวก	(๔x๑๖๐x๑ ม.)	-	-	๗๐,๐๐๐	-	-	ถนน ดิน	ประชาชนสัญจรไป- มาได้สะดวก	กองช่าง
๓๔	ก่อสร้างถนน คสล.สายบายพาสบ้าน นางจุมลิ ราษีสวย ถึง บ้านนางสุบิน เรือน เพชร บ้านโนนดินจี่ ม.5	เพื่อให้ประชาชนสัญจร ไป-มาได้สะดวก	(๓x๕๒๐x ๐.๑๕ ม.)	-	-	๔๕๐,๐๐๐	-	-	ถนน คสล.	ประชาชนสัญจรไป- มาได้สะดวก	กองช่าง
๓๕	ถนนหินคลุกเข้าสู่พื้นที่การเกษตร บ้าน โนนดินจี่ ม.5 สายโนนข้าวเม้า	เพื่อให้ประชาชนสัญจร ไป-มาได้สะดวก	กว้าง ๓ เมตร ยาว๒,๒๐๐เมตร	-	-	-	๒๔๐,๐๐๐	-	ถนน หิน คลุก	ประชาชนสัญจรไป- มาได้สะดวก	กองช่าง
๓๖	ถนนหินคลุกเข้าสู่พื้นที่การเกษตร บ้าน โนนดินจี่ ม.5 สายคลอง1	เพื่อให้ประชาชนสัญจร ไป-มาได้สะดวก	กว้าง ๓ เมตร ยาว๒,๐๐๐เมตร	-	-	-	๒๑๐,๐๐๐	-	ถนน หิน คลุก	ประชาชนสัญจรไป- มาได้สะดวก	กองช่าง
๓๗	ถนนหินคลุกเข้าสู่พื้นที่การเกษตร บ้าน หนองตาไ้ ม.6 สายฝายค่ายลูกเสือ	เพื่อให้ประชาชนสัญจร ไป-มาได้สะดวก	กว้าง ๔ เมตร ยาว๑,๖๐๐เมตร	๒๓๐,๐๐๐	-	-	-	-	ถนน หิน คลุก	ประชาชนสัญจรไป- มาได้สะดวก	กองช่าง
๓๘	ปรับปรุงผิวถนน คสล.ปูทับแอสฟัลติก คอนกรีตสายบ้านนายคำผ่าน ถึงบ้าน นายวิเชียร บ้านหนองตาไ้ ม.๖	เพื่อให้ประชาชนสัญจร ไป-มาได้สะดวก	(๔x๗๐ x๐.๐๔ ม.)	๑๐๐,๐๐๐	-	-	-	-	ถนน แอสฟัล ติกฯ	ประชาชนสัญจรไป- มาได้สะดวก	กองช่าง
๓๙	ซ่อมสร้างถนน คสล.สายคุ้มโนนเห็ดโคก บ้านหนองตาไ้ ม.6	เพื่อให้ประชาชนสัญจร ไป-มาได้สะดวก	(๔x๙๐x ๐.๑๕ ม.)	-	๒๐๐,๐๐๐	-	-	-	ถนน คสล.	ประชาชนสัญจรไป- มาได้สะดวก	กองช่าง
๔๐	ซ่อมสร้างถนน คสล.สายบ้านนายอำพร ถึง บ้านนายสมาน บ้านหนองตาไ้ ม.6	เพื่อให้ประชาชนสัญจร ไป-มาได้สะดวก	(๓.๕๐x๙๐x ๐.๑๕ ม.)	-	๑๗๐,๐๐๐	-	-	-	ถนน คสล.	ประชาชนสัญจรไป- มาได้สะดวก	กองช่าง

ที่	โครงการ	วัตถุประสงค์	เป้าหมาย (ผลผลิตของ โครงการ)	งบประมาณ					ตัวชี้วัด (KPI)	ผลลัพธ์ที่คาดว่าจะได้รับ	หน่วยงาน รับผิดชอบ หลัก
				๒๕๖๖ (บาท)	๒๕๖๗ (บาท)	๒๕๖๘ (บาท)	๒๕๖๙ (บาท)	๒๕๗๐ (บาท)			
๔๑	ก่อสร้างรางระบายน้ำ คสล.บ้านนางบุญคำ ถึง บ้านนายคำผ่วน บ้านหนองตาไ้ ม.6	เพื่อระบายน้ำได้สะดวก ลดการท่วมขัง	กว้าง๐.๔๐ม. ยาว๓๑๐ ม.	-	๕๖๐,๐๐๐	-	-	-	ราง ระบายน้ำ	เพื่อระบายน้ำได้สะดวก ลดการท่วมขัง	กองช่าง
๔๒	ถนนหินคลุกเข้าสู่พื้นที่การเกษตร บ้าน หนองตาไ้ ม.6 สายฝายค่ายลูกเสือ	เพื่อให้ประชาชนสัญจร ไป-มาได้อย่างสะดวก	กว้าง ๔ เมตร ยาว๑,๒๐๐เมตร	-	-	๑๗๐,๐๐๐	-	-	ถนน หิน คลุก	ประชาชนสัญจรไป- มาได้สะดวก	กองช่าง
๔๓	ก่อสร้างหอบประปาฝายค่ายลูกเสือพร้อมวาง ท่อเข้าหมู่บ้าน บ้านหนองตาไ้ ม.6	เพื่อประชาชนมีน้ำประปา ใช้อย่างทั่วถึง	ยาว๒,๒๐๐ เมตร	-	-	๑,๐๐๐,๐๐๐	-	-	หอบประปา	ประชาชนมีน้ำประปาใช้ อย่างทั่วถึง	กองช่าง
๔๔	ก่อสร้างถนน คสล. สายฝายค่ายลูกเสือ บ้านหนองตาไ้ ม.6	เพื่อให้ประชาชนสัญจร ไป-มาได้อย่างสะดวก	(๔x๑,๖๐๐x ๐.๑๕ ม.)	-	-	-	๓,๔๐๐,๐๐๐	-	ถนน คสล.	ประชาชนสัญจรไป- มาได้สะดวก	กองช่าง
๔๕	ขุดลอกคลองห้วยเพิ่ม บ้านหนองตาไ้ ม.6	เพื่อกักเก็บน้ำใช้ใน การเกษตรภาคตร	กว้าง๖ม.ยาว ๑,๕๐๐ม. ลึก๒ ม.	-	-	-	-	๖๐๐,๐๐๐	ลำห้วยลึก	มีน้ำใช้ในการเกษตร ภาคตรในหน้าแล้ง	กองช่าง
๔๖	ก่อสร้างยกระดับถนนคันดิน บ้านหนอง ตาไ้ ม.6 สายบ้านนายครุฑ-ถนน201	เพื่อให้ประชาชนสัญจร ไป-มาได้อย่างสะดวก	(๔x๑๖๐x๑ ม.) พร้อมหินคลุก	-	-	-	-	๔๕,๐๐๐	ถนน ดิน	ประชาชนสัญจรไป- มาได้สะดวก	กองช่าง
๔๗	ก่อสร้างถนน คสล. สายหน้าบ้านนางระวาง- หน้าบ้านนางทองใบ บ้านห้วยพลวง ม.7	เพื่อให้ประชาชนสัญจร ไป-มาได้อย่างสะดวก	(๔x๘๐x ๐.๑๕ ม.)	๑๘๐,๐๐๐	-	-	-	-	ถนน คสล.	ประชาชนสัญจรไป- มาได้สะดวก	กองช่าง
๔๘	ก่อสร้างถนน คสล. สายหน้าโรงเรียน จิระ-ภูหยวก บ้านห้วยพลวง ม.7	เพื่อให้ประชาชนสัญจร ไป-มาได้อย่างสะดวก	(๕x๔,๐๐๐x ๐.๑๕ ม.)	๑๐,๑๐๐,๐๐๐	-	-	-	-	ถนน คสล.	ประชาชนสัญจรไป- มาได้สะดวก	กองช่าง
๔๙	ถนนหินคลุกเข้าสู่พื้นที่การเกษตร บ้าน ห้วยพลวง ม.7 สายนายนายถนอม-คลอง สาธารณะประโยชน์	เพื่อให้ประชาชนสัญจร ไป-มาได้อย่างสะดวก	กว้าง ๓ เมตร ยาว๑,๐๐๐เมตร	-	๑๑๐,๐๐๐	-	-	-	ถนน หิน คลุก	ประชาชนสัญจรไป- มาได้สะดวก	กองช่าง
๕๐	ก่อสร้างถนน คสล. สายที่นายนายเกรียง ศักดิ์-ที่นายนายกะ แนวโโล บ้านห้วย พลวง ม.7	เพื่อให้ประชาชนสัญจร ไป-มาได้อย่างสะดวก	(๕x๘๐๐x ๐.๑๕ ม.)	-	๒,๑๒๐,๐๐๐	-	-	-	ถนน คสล.	ประชาชนสัญจรไป- มาได้สะดวก	กองช่าง
๕๑	ถนนหินคลุกเข้าสู่พื้นที่การเกษตร บ้าน ห้วยพลวง ม.7 สายคลองห้วยเสืออีก-ที่ นายนายกะ แนวโโล	เพื่อให้ประชาชนสัญจร ไป-มาได้อย่างสะดวก	กว้าง ๓ เมตร ยาว๓,๐๐๐เมตร	-	-	๓๕๐,๐๐๐	-	-	ถนน หิน คลุก	ประชาชนสัญจรไป- มาได้สะดวก	กองช่าง

พ.๐๒/๑

ที่	โครงการ	วัตถุประสงค์	เป้าหมาย (ผลผลิตของ โครงการ)	งบประมาณ					ตัวชี้วัด (KPI)	ผลลัพธ์ที่คาดว่าจะได้รับ	หน่วยงาน รับผิดชอบ หลัก
				๒๕๖๖ (บาท)	๒๕๖๗ (บาท)	๒๕๖๘ (บาท)	๒๕๖๙ (บาท)	๒๕๗๐ (บาท)			
๕๒	ถนนหินคลุกเข้าสู่พื้นที่การเกษตร บ้าน ห้วยพลวง ม.7 สายนานางอรรณ- คลองสาธารณะประโยชน์	เพื่อให้ประชาชนสัญจร ไป-มาได้อย่างสะดวก	กว้าง ๓ เมตร ยาว๑,๐๐๐เมตร	-	-	๑๑๐,๐๐๐	-	-	ถนน หิน คลุก	ประชาชนสัญจรไป- มาได้สะดวก	กองช่าง
๕๓	ซ่อมสร้างถนน คสล. สายหน้าบ้านนาย ลำพล-บ้านนางเกษร บ้านห้วยพลวง ม.7	เพื่อให้ประชาชนสัญจร ไป-มาได้อย่างสะดวก	(๕x๗๐x ๐.๑๕ ม.)	-	-	-	๒๐๐,๐๐๐	-	ถนน คสล.	ประชาชนสัญจรไป- มาได้สะดวก	กองช่าง
๕๔	ขุดลอกคลองสาธารณะประโยชน์ ที่นายนายสังัด ถึงคลอง1(ลำห้วยใหญ่) บ้านห้วยพลวง ม.7	เพื่อกักเก็บน้ำใช้ใ นการเกษตรภาคตร	กว้าง๖ม. ยาว ๕๐๐ม. ลึก๒ ม.	-	-	-	๓๐๐,๐๐๐	-	ลำห้วยลึก	มีน้ำใช้ในการเกษตร ภาคตรในหน้าแล้ง	กองช่าง
๕๕	ก่อสร้างถนน คสล. สายรอบหนอง ห้วยท่าเกวียน บ้านห้วยพลวง ม.7	เพื่อให้ประชาชนสัญจร ไป-มาได้อย่างสะดวก	(๔x๕๐๐x ๐.๑๕ ม.)	-	-	-	๑๑๐,๐๐๐	-	ถนน คสล.	ประชาชนสัญจรไป- มาได้สะดวก	กองช่าง
๕๖	ซ่อมสร้างถนน คสล. สายบ้านนางบุญ ช่วย-บ้านนางสุภา บ้านห้วยพลวง ม.7	เพื่อให้ประชาชนสัญจร ไป-มาได้อย่างสะดวก	(๔x๘๐๐x ๐.๑๕ ม.)	-	-	-	๒๐๐,๐๐๐	-	ถนน คสล.	ประชาชนสัญจรไป- มาได้สะดวก	กองช่าง
๕๗	ซ่อมสร้างถนน คสล. สายอุ่มช่อมรช่างนิ พล-บ้านนางเรียม บ้านห้วยพลวง ม.7	เพื่อให้ประชาชนสัญจร ไป-มาได้อย่างสะดวก	(๔x๑๕๐x ๐.๑๕ ม.)	-	-	-	-	๒๐๐,๐๐๐	ถนน คสล.	ประชาชนสัญจรไป- มาได้สะดวก	กองช่าง
๕๘	ปรับปรุงห้องสูงน้ำประปาหมู่บ้าน บ้านห้วยพลวง ม.7	เพื่อประชาชนมีน้ำประปา ใช้อย่างทั่วถึง	๑ แห่ง	-	-	-	-	๕๐,๐๐๐	น้ำประปา	ประชาชนมีน้ำประปาใช้ อย่างทั่วถึง	กองช่าง
๕๙	วางท่อระบายน้ำ บ้านห้วยพลวง ม.7 สายห้วยท่าเกวียน-ร้านเจริญศิลป์เสาปูน	เพื่อระบายน้ำได้สะดวก ลดการท่วมขัง	ยาว๑,๔๐๐ม. พร้อมบ่อพัก	-	-	-	-	๒,๕๐๐,๐๐๐	ท่อ ระบายน้ำ	เพื่อระบายน้ำได้สะดวก ลดการท่วมขัง	กองช่าง
๖๐	ขยายถนน คสล.บ้านห้วยพลวง ม.7 จากวัดสันติวิเวการาม-ถนน201	เพื่อให้ประชาชนสัญจร ไป-มาได้อย่างสะดวก	(๑x๒๘๐x ๐.๑๕ ม.) ฝั่งตะวันออก	-	-	-	-	๑๗๐,๐๐๐	ถนน คสล.	ประชาชนสัญจรไป- มาได้สะดวก	กองช่าง
๖๑	ก่อสร้างร่องระบายน้ำ คสล.สองฝั่ง ถนน บ้านพ่อสวาท-บ้านแม่เขียน บ้าน หนองแวง ม.8	เพื่อระบายน้ำได้สะดวก ลดการท่วมขัง	กว้าง๐.๔๐ม. ยาว๑๑๒ ม.	๔๐๐,๐๐๐	-	-	-	-	ราง ระบายน้ำ	เพื่อระบายน้ำได้สะดวก ลดการท่วมขัง	กองช่าง

ผ.๐๒/๑

๖๒	ก่อสร้างร่องระบายน้ำ คสล.สองฝั่งถนน บ้านพอประทัด-ศาลากลางบ้าน บ้านหนองแวง ม.8	เพื่อระบายน้ำได้สะดวก ลดการท่วมขัง	กว้าง๐.๔๐ม. ยาว๒๐๐ ม.	-	๗๒๐,๐๐๐	-	-	-	ร่าง ระบายน้ำ	เพื่อระบายน้ำได้สะดวก ลดการท่วมขัง	กองช่าง
----	---	------------------------------------	-----------------------	---	---------	---	---	---	---------------	------------------------------------	---------

ผ.๐๒/๑

ที่	โครงการ	วัตถุประสงค์	เป้าหมาย (ผลผลิตของ โครงการ)	งบประมาณ					ตัวชี้วัด (KPI)	ผลลัพธ์ที่คาดว่าจะได้รับ	หน่วยงาน รับผิดชอบ หลัก
				๒๕๖๖ (บาท)	๒๕๖๗ (บาท)	๒๕๖๘ (บาท)	๒๕๖๙ (บาท)	๒๕๗๐ (บาท)			
๖๓	ก่อสร้างถนน คสล.สายบ้านช่างไธด์ บ้านหนองแวง ม.8	เพื่อให้ประชาชนสัญจรไป-มาได้สะดวก	(๕x๓๐x ๐.๑๕ ม.)	-	-	๙๐,๐๐๐	-	-	ถนน คสล.	ประชาชนสัญจรไป-มาได้สะดวก	กองช่าง
๖๔	ก่อสร้างร่องระบายน้ำ คสล.สองฝั่งถนน สายบ้านพอแคว-บ้านแม่ไก่ บ้านหนองแวง ม.8	เพื่อระบายน้ำได้สะดวก ลดการท่วมขัง	กว้าง๐.๔๐ม. ยาว๒๐๐ ม.	-	-	-	๗๒๐,๐๐๐	-	ร่าง ระบายน้ำ	เพื่อระบายน้ำได้สะดวก ลดการท่วมขัง	กองช่าง
๖๕	ก่อสร้างถนน คสล.สายหนองหญ้าขาว - แยกโนนไทย บ้านหนองแวง ม.8	เพื่อให้ประชาชนสัญจรไป-มาได้สะดวก	(๔x๒,๐๐๐x ๐.๑๕ ม.)	-	-	-	-	๔,๐๐๐,๐๐๐	ถนน คสล.	ประชาชนสัญจรไป-มาได้สะดวก	กองช่าง
๖๖	ก่อสร้างถนน คสล.สายหนองแวงใหญ่-ถนนสายบ้านแท่น บ้านหนองแวง ม.9	เพื่อให้ประชาชนสัญจรไป-มาได้สะดวก	(๔x๔๐๐x ๐.๑๕ ม.)	๘๘๐,๐๐๐	-	-	-	-	ถนน คสล.	ประชาชนสัญจรไป-มาได้สะดวก	กองช่าง
๖๗	ก่อสร้างถนน คสล.สายรอบหนองแวง บ้านหนองแวง ม.9	เพื่อให้ประชาชนสัญจรไป-มาได้สะดวก	(๔x๑๕๐x ๐.๑๕ ม.)	-	๓๓๐,๐๐๐	-	-	-	ถนน คสล.	ประชาชนสัญจรไป-มาได้สะดวก	กองช่าง
๖๘	ก่อสร้างถนน คสล.บ้านนางทองเพชร-ถนนสายบ้านแท่น บ้านหนองแวง ม.9	เพื่อให้ประชาชนสัญจรไป-มาได้สะดวก	(๓x๔๓๕x ๐.๑๕ ม.)	-	-	๗๒๐,๐๐๐	-	-	ถนน คสล.	ประชาชนสัญจรไป-มาได้สะดวก	กองช่าง
๖๙	ก่อสร้างถนน คสล.สายบ้านนายไสว นิติย์ประทุม บ้านหนองแวง ม.9	เพื่อให้ประชาชนสัญจรไป-มาได้สะดวก	(๒.๕x๓๕x ๐.๑๕ ม.)	-	-	๕๐,๐๐๐	-	-	ถนน คสล.	ประชาชนสัญจรไป-มาได้สะดวก	กองช่าง
๗๐	ก่อสร้างถนน คสล.สายรอบหนองจิก บ้านหนองแวง ม.9	เพื่อให้ประชาชนสัญจรไป-มาได้สะดวก	(๔x๓๘๐x ๐.๑๕ ม.)	-	-	-	๘๔๐,๐๐๐	-	ถนน คสล.	ประชาชนสัญจรไป-มาได้สะดวก	กองช่าง
๗๑	ก่อสร้างถนน คสล.สายบ้านนายพนัส-ร.ร.หนองแวง บ้านหนองแวง ม.9	เพื่อให้ประชาชนสัญจรไป-มาได้สะดวก	(๓x๓๑๐x ๐.๑๕ ม.)	-	-	-	-	๕๒๐,๐๐๐	ถนน คสล.	ประชาชนสัญจรไป-มาได้สะดวก	กองช่าง
๗๒	ก่อสร้าง คสล. สายร่องขามแปฝั่งตะวันตก เริ่มจากบ้านนางจุมสี บุตะเขี้ยว บ้านโอโล ม.10	เพื่อให้ประชาชนสัญจรไป-มาได้สะดวก	(๓x๑,๐๐๐x ๐.๑๕ ม.)	๑,๖๐๐,๐๐๐	-	-	-	-	ถนน คสล.	ประชาชนสัญจรไป-มาได้สะดวก	กองช่าง

๗๓	ก่อสร้าง คสล. สายร่องขามแปฝั่ง ตะวันออกเริ่มจากถนนายเสมียน นิลโอโล บ้านโอโล ม.10	เพื่อให้ประชาชนสัญจร ไป-มาได้อย่างสะดวก	(๓x๔๐๐x ๐.๑๕ ม.)	-	๖๕๐,๐๐๐	-	-	-	ถนน คสล.	ประชาชนสัญจรไป- มาได้สะดวก	กองช่าง
----	--	--	---------------------	---	---------	---	---	---	----------	-------------------------------	---------

ผ.๐๒/๑

ที่	โครงการ	วัตถุประสงค์	เป้าหมาย (ผลผลิตของ โครงการ)	งบประมาณ					ตัวชี้วัด (KPI)	ผลลัพธ์ที่คาดว่าจะ ได้รับ	หน่วยงาน รับผิดชอบ หลัก
				๒๕๖๖ (บาท)	๒๕๖๗ (บาท)	๒๕๖๘ (บาท)	๒๕๖๙ (บาท)	๒๕๗๐ (บาท)			
๗๔	ถนนหินคลุกเข้าสู่พื้นที่การเกษตร บ้าน โอโล ม.10 สายกุดเชือก	เพื่อให้ประชาชนสัญจร ไป-มาได้อย่างสะดวก	กว้าง ๓ เมตร ยาว๑๖๘เมตร	-	-	๑๕,๐๐๐	-	-	ถนน หิน คลุก	ประชาชนสัญจรไป- มาได้สะดวก	กองช่าง
๗๕	ถนนหินคลุกเข้าสู่พื้นที่การเกษตร บ้าน โอโล ม.10 สายร่องขามแป	เพื่อให้ประชาชนสัญจร ไป-มาได้อย่างสะดวก	กว้าง ๓ เมตร ยาว๓,๐๐๐เมตร	-	-	-	๑๒๐,๐๐๐	-	ถนน หิน คลุก	ประชาชนสัญจรไป- มาได้สะดวก	กองช่าง
๗๖	ก่อสร้าง คสล. สายทางเข้ากุดเชือก บ้านโอโล ม.10	เพื่อให้ประชาชนสัญจร ไป-มาได้อย่างสะดวก	(๒.๕x๓๓x ๐.๑๕ ม.)	-	-	-	-	๕๐,๐๐๐	ถนน คสล.	ประชาชนสัญจรไป- มาได้สะดวก	กองช่าง
๗๗	ก่อสร้างร่องระบายน้ำ คสล. บ้านนางสงัด- ทางเข้า รพ.สต.โอโล บ้านโอโล ม.11	เพื่อระบายน้ำได้สะดวก ลดการท่วมขัง	กว้าง๐.๔๐ม. ยาว๒๐๐ ม.	๓๖๐,๐๐๐	-	-	-	-	ราง ระบายน้ำ	เพื่อระบายน้ำได้สะดวก ลดการท่วมขัง	กองช่าง
๗๘	ก่อสร้าง คสล. สายบ้านนายไป บำรุง เผ่า-บ้านนางรจนา บ้านโอโล ม.11	เพื่อให้ประชาชนสัญจร ไป-มาได้อย่างสะดวก	(๔x๑๐๐x ๐.๑๕ ม.)	-	๒๒๐,๐๐๐	-	-	-	ถนน คสล.	ประชาชนสัญจรไป- มาได้สะดวก	กองช่าง
๗๙	ก่อสร้าง คสล. สายวัดป่าพุทธธรรม-บ้าน นายฐนที่ ป้อมสุวรรณ บ้านโอโล ม.11	เพื่อให้ประชาชนสัญจร ไป-มาได้อย่างสะดวก	(๓x๑๐๐x ๐.๑๕ ม.)	-	๑๖๐,๐๐๐	-	-	-	ถนน คสล.	ประชาชนสัญจรไป- มาได้สะดวก	กองช่าง
๘๐	ก่อสร้าง คสล. สายห้วยข่าต่อจากถนน คสล.เดิม บ้านโอโล ม.11	เพื่อให้ประชาชนสัญจร ไป-มาได้อย่างสะดวก	(๓x๗๐๐x ๐.๑๕ ม.)	-	-	๑,๒๐๐,๐๐๐	-	-	ถนน คสล.	ประชาชนสัญจรไป- มาได้สะดวก	กองช่าง
๘๑	ถนนหินคลุกเข้าสู่พื้นที่การเกษตร บ้าน โอโล ม.11 สายห้วยข่า	เพื่อให้ประชาชนสัญจร ไป-มาได้อย่างสะดวก	กว้าง ๓ เมตร ยาว๘๐๐เมตร	-	-	-	๙๐,๐๐๐	-	ถนน หิน คลุก	ประชาชนสัญจรไป- มาได้สะดวก	กองช่าง
๘๒	ถนนหินคลุกเข้าสู่พื้นที่การเกษตร บ้าน โอโล ม.11 สายสนามบิน	เพื่อให้ประชาชนสัญจร ไป-มาได้อย่างสะดวก	กว้าง ๔ เมตร ยาว๑,๖๐๐เมตร	-	-	-	-	๒๕๐,๐๐๐	ถนน หิน คลุก	ประชาชนสัญจรไป- มาได้สะดวก	กองช่าง
๘๓	ปรับปรุงถนน คสล.ปูทับแอสฟัลติก สาย บ้านนายกรณ์-บ้านนายประมวล บ้าน โนนดินจี่ ม.12	เพื่อให้ประชาชนสัญจร ไป-มาได้อย่างสะดวก	(๕x๑๖๐ x๐.๐๔ ม.)	๓๐๐,๐๐๐	-	-	-	-	ถนน แอสฟัล ติก	ประชาชนสัญจรไป- มาได้สะดวก	กองช่าง

๘๔	ปรับปรุงถนน คสล.ปูทับแอสฟัลติก สายบ้านนางกว้าง-บ้านนายเฉลิม บ้านโนนดินจี่ ม.12	เพื่อให้ประชาชนสัญจรไป-มาได้สะดวก	(๔x๑๑๘ X๐.๐๔ ม.)	๑๗๐,๐๐๐	-	-	-	-	ถนน แอสฟัลติก	ประชาชนสัญจรไป-มาได้สะดวก	กองช่าง
----	--	-----------------------------------	------------------	---------	---	---	---	---	---------------	---------------------------	---------

ผ.๐๒/๑

ที่	โครงการ	วัตถุประสงค์	เป้าหมาย (ผลผลิตของโครงการ)	งบประมาณ					ตัวชี้วัด (KPI)	ผลลัพธ์ที่คาดว่าจะได้รับ	หน่วยงานรับผิดชอบหลัก
				๒๕๖๖ (บาท)	๒๕๖๗ (บาท)	๒๕๖๘ (บาท)	๒๕๖๙ (บาท)	๒๕๗๐ (บาท)			
๘๕	ปรับปรุงถนน คสล.ปูทับแอสฟัลติก สายบ้านนางทองลี-บ้านนายวิญญู บ้านโนนดินจี่ ม.12	เพื่อให้ประชาชนสัญจรไป-มาได้สะดวก	(๓x๘๖ X๐.๐๔ ม.)	๑๐๐,๐๐๐	-	-	-	-	ถนน แอสฟัลติก	ประชาชนสัญจรไป-มาได้สะดวก	กองช่าง
๘๖	ปรับปรุงถนน คสล.ปูทับแอสฟัลติก สายบ้านนางวิไล-หน้าวัดฝั่งตะวันออก บ้านโนนดินจี่ ม.12	เพื่อให้ประชาชนสัญจรไป-มาได้สะดวก	(๕x๑๖๐ X๐.๐๔ ม.)	-	๓๐๐,๐๐๐	-	-	-	ถนน แอสฟัลติก	ประชาชนสัญจรไป-มาได้สะดวก	กองช่าง
๘๗	ก่อสร้างถนน คสล.สายหน้าวัดป่าจอมธรรม-ถนน 201 บ้านโนนดินจี่ ม.12	เพื่อให้ประชาชนสัญจรไป-มาได้สะดวก	(๔x๑,๖๐๐x ๐.๑๕ ม.)	-	๓,๔๐๐,๐๐๐	-	-	-	ถนน คสล.	ประชาชนสัญจรไป-มาได้สะดวก	กองช่าง
๘๘	ก่อสร้างยกระดับถนนคันดินเพื่อการเกษตร บ้านโนนดินจี่ ม.12 จากนายชัยชาญ-สนามบิน	เพื่อให้ประชาชนสัญจรไป-มาได้สะดวก	(๕x๒๐๐x๑ ม.)	-	๗๐,๐๐๐	-	-	-	ถนน ดิน	ประชาชนสัญจรไป-มาได้สะดวก	กองช่าง
๘๙	ก่อสร้างถนน คสล.สายหนองแห้ว-ศูนย์พัฒนาเด็กเล็กโนนดินจี่ บ้านโนนดินจี่ ม.12	เพื่อให้ประชาชนสัญจรไป-มาได้สะดวก	(๒.๕x๒๕๐x ๐.๑๕ ม.)	-	-	๓๕๐,๐๐๐	-	-	ถนน คสล.	ประชาชนสัญจรไป-มาได้สะดวก	กองช่าง
๙๐	ก่อสร้างร่องระบายน้ำ คสล. หน้าโรงเรียน-สี่แยกบ้านนายพูนชัย บ้านโนนดินจี่ ม.12	เพื่อระบายน้ำได้สะดวกลดการท่วมขัง	กว้าง๐.๔๐ม. ยาว๑๕๐ ม.	-	-	๒๘๐,๐๐๐	-	-	ราง ระบายน้ำ	เพื่อระบายน้ำได้สะดวกลดการท่วมขัง	กองช่าง
๙๑	ปรับปรุงถนน คสล.ปูทับแอสฟัลติก สายบ้านนางพรวิริย์-บ้านนายกาย บ้านโนนดินจี่ ม.12	เพื่อให้ประชาชนสัญจรไป-มาได้สะดวก	(๔x๑๙๗ X๐.๐๔ ม.)	-	-	-	๒๘๐,๐๐๐	-	ถนน แอสฟัลติก	ประชาชนสัญจรไป-มาได้สะดวก	กองช่าง

๙๒	ก่อสร้างยกระดับถนนคันดินเพื่อ การเกษตร พร้อมหินคลุก บ้านโนนดินจี่ ม.12 สายห้วยชัน	เพื่อให้ประชาชนสัญจร ไป-มาได้สะดวก	(๓x๒,๐๐๐x๐. ๘๐ ม.)	-	-	-	๖๐๐,๐๐๐	-	ถนน ดิน	ประชาชนสัญจรไป- มาได้สะดวก	กองช่าง
๙๓	ถนนหินคลุกเข้าสู่พื้นที่การเกษตร บ้าน โนนดินจี่ ม.12 สายโนนกระเลา	เพื่อให้ประชาชนสัญจร ไป-มาได้สะดวก	กว้าง ๓ เมตร ยาว๑,๙๐๐เมตร	-	-	-	๒๐๐,๐๐๐	-	ถนน หิน คลุก	ประชาชนสัญจรไป- มาได้สะดวก	กองช่าง

ผ.๐๒/๑

ที่	โครงการ	วัตถุประสงค์	เป้าหมาย (ผลผลิตของ โครงการ)	งบประมาณ					ตัวชี้วัด (KPI)	ผลลัพธ์ที่คาดว่าจะ ได้รับ	หน่วยงาน รับผิดชอบ หลัก
				๒๕๖๖ (บาท)	๒๕๖๗ (บาท)	๒๕๖๘ (บาท)	๒๕๖๙ (บาท)	๒๕๗๐ (บาท)			
๙๔	ก่อสร้างร่องระบายน้ำ คสล. ซอยใหม่ไทย 2 ฝั่ง บ้านโนนดินจี่ ม.12	เพื่อระบายน้ำได้สะดวก ลดการท่วมขัง	กว้าง๐.๓๐ม. ยาว๔๐ ม.	-	-	-	-	๘๐,๐๐๐	ราง ระบายน้ำ	เพื่อระบายน้ำได้สะดวก ลดการท่วมขัง	กองช่าง
๙๕	ฝังท่อพร้อมบ่อพักน้ำเข้าหนองแห้ว บ้านโนนดินจี่ ม.12	เพื่อระบายน้ำได้สะดวก ลดการท่วมขัง	ท่อ๐.๘๐ม. ยาว๗๐ ม.	-	-	-	-	๒๕๐,๐๐๐	ท่อ ระบายน้ำ	เพื่อระบายน้ำได้สะดวก ลดการท่วมขัง	กองช่าง
๙๖	ถนนหินคลุกเข้าสู่พื้นที่การเกษตร บ้าน โนนดินจี่ ม.12 สายคลอง2	เพื่อให้ประชาชนสัญจร ไป-มาได้สะดวก	กว้าง ๓ เมตร ยาว๒,๒๐๐เมตร	-	-	-	-	๒๔๐,๐๐๐	ถนน หิน คลุก	ประชาชนสัญจรไป- มาได้สะดวก	กองช่าง
๙๗	ปรับปรุงถนน คสล.ปูทับแอสฟัลติก สาย บ้านผู้ช่วยถลาง บำรุงกิจ บ้านโนนดินจี่ ม.12	เพื่อให้ประชาชนสัญจร ไป-มาได้สะดวก	(๓x๒๕๕ x๐.๐๔ ม.)	-	-	-	-	๒๘๐,๐๐๐	ถนน แอสฟัล ติก	ประชาชนสัญจรไป- มาได้สะดวก	กองช่าง
๙๘	ขยายถนน คสล.จากวัดสันติวิการาม ม.7-ร้านเจริญศิลป์ บ้านโนนดินจี่ ม.12	เพื่อให้ประชาชนสัญจร ไป-มาได้สะดวก	(๑x๑,๔๐๐x ๐.๑๕ ม.)	-	-	-	-	๘๐๐,๐๐๐	ถนน คสล.	ประชาชนสัญจรไป- มาได้สะดวก	กองช่าง
๙๙	ก่อสร้างยกระดับถนนคันดินเพื่อ การเกษตร จากที่นาพ้อมพรม ถึงถนน สายภูเขียว-บ้านแท่น บ้านค้ำว ม.13	เพื่อให้ประชาชนสัญจร ไป-มาได้สะดวก	(๔x๖๐๐x๑ ม.)	๓๐๐,๐๐๐	-	-	-	-	ถนน ดิน	ประชาชนสัญจรไป- มาได้สะดวก	กองช่าง
๑๐๐	ขุดลอกคลองน้ำแบบเคลื่อนย้ายดิน จาก ที่นาางสมภาร ถึงถนนสายภูเขียว-บ้าน แท่น บ้านค้ำว ม.13	เพื่อกักเก็บน้ำใช้ใน การเกษตร	กว้าง๒ม. ยาว ๓๕๐ม. ลึก๑ ม.	-	๘๐,๐๐๐	-	-	-	ลำห้วยลึก	มีน้ำใช้ในการเกษตร เกษตรกรในหน้าแล้ง	กองช่าง
๑๐๑	ก่อสร้างถนน คสล.สายที่นาางแพงศรี- ลำน้ำพรม บ้านค้ำว ม.13	เพื่อให้ประชาชนสัญจร ไป-มาได้สะดวก	(๓x๓๐๐x ๐.๑๕ ม.)	-	-	๕๐๐,๐๐๐	-	-	ถนน คสล.	ประชาชนสัญจรไป- มาได้สะดวก	กองช่าง

๑๐๒	ก่อสร้างถนน คสล.สายที่นางขุมพร แก้ว น่าน-ฝายน้ําล้นคลองไผ่ บ้านค้ำว ม.13	เพื่อให้ประชาชนสัญจร ไป-มาได้อย่างสะดวก	(๔x๓๐๐x ๐.๑๕ ม.)	-	-	-	๖๕๐,๐๐๐	-	ถนน คสล.	ประชาชนสัญจรไป- มาได้สะดวก	กองช่าง
๑๐๓	ก่อสร้างถนน คสล.สายฝายน้ําล้นคลองไผ่-- สามแยกที่นางเสาวรา บ้านค้ำว ม.13	เพื่อให้ประชาชนสัญจร ไป-มาและกักเก็บน้ํ	(๔x๒๘๐x ๐.๑๕ ม.)	-	-	-	-	๖๐๐,๐๐๐	ถนน คสล.	ประชาชนสัญจรไป-มา และกักเก็บน้ํ	กองช่าง

**รายละเอียดโครงการพัฒนา
แผนพัฒนาท้องถิ่น (พ.ศ.๒๕๖๖-๒๕๗๐)
สำหรับโครงการที่เกินศักยภาพขององค์กรปกครองส่วนท้องถิ่นที่ใช้สำหรับการประสานแผนพัฒนาท้องถิ่น
องค์การบริหารส่วนตำบลโอด อำเภอกุฉินารายณ์ จังหวัดชัยภูมิ**

ก.ยุทธศาสตร์จังหวัดที่ ๑.การสร้างเสริมความเข้มแข็งทางเศรษฐกิจฐานรากและแข่งขันได้อย่างยั่งยืน

ข.ยุทธศาสตร์การพัฒนากองกรปกครองส่วนท้องถิ่นในเขตจังหวัดที่๖.การพัฒนาโครงสร้างพื้นฐานเพื่อรองรับการเป็นศูนย์กลางทางการตลาดและเชื่อมโยงสู่ประเทศในประชาคมอาเซียน

๑.ยุทธศาสตร์การพัฒนาด้านโครงสร้างพื้นฐาน ๑.๑ แผนงานอุตสาหกรรมและการโยธา

ที่	โครงการ	วัตถุประสงค์	เป้าหมาย (ผลผลิตของ โครงการ)	งบประมาณ					ตัวชี้วัด (KPI)	ผลลัพธ์ที่คาดว่าจะได้รับ	หน่วยงาน รับผิดชอบหลัก
				๒๕๖๖ (บาท)	๒๕๖๗ (บาท)	๒๕๖๘ (บาท)	๒๕๖๙ (บาท)	๒๕๗๐ (บาท)			
๑	ก่อสร้างถนน คสล.สายบ้านคิ้ว ม.๓ -บ้านหนองเชียงชา รหัสสายทาง ขย.๑๑๔๓-๐๐๘	เพื่อให้ประชาชนสัญจรไป-มาได้สะดวก	(๔ X ๘๓๐ X ๐.๑๕ ม.)	๒,๐๓๐,๐๐๐	-	-	-	-	ถนน คสล.	ประชาชนสัญจรไป-มาได้สะดวก	กองช่าง
๒	ก่อสร้างถนน คสล.สายบ้านนงเขาทองม.๔ - ภูตะเภา รหัสสายทาง ขย.๑๑๔๓-๐๑๗	เพื่อให้ประชาชนสัญจรไป-มาได้สะดวก	(๕ X ๒,๑๘๘ X ๐.๑๕ ม.)	๗,๐๕๐,๐๐๐	-	-	-	-	ถนน คสล.	ประชาชนสัญจรไป-มาได้สะดวก	กองช่าง
๓	ก่อสร้างถนน คสล.บ้านหนองแวง ม.๙ สายถนน๒๐๑-บ้านบัวผักเกวียน รหัสสายทาง ขย.๑๑๔๓-๑๖	เพื่อให้ประชาชนสัญจรไป-มาได้สะดวก	(๕ X ๒,๒๐๐ X ๐.๑๕ ม.)	๗,๑๕๐,๐๐๐	-	-	-	-	ถนน คสล.	ประชาชนสัญจรไป-มาได้สะดวก	กองช่าง
๔	ก่อสร้างถนน คสล.บ้านโนนดินจี่ ม.๑๒ สายสนามบิน-ถนน๒๐๑ รหัสสายทาง ขย.๑๑๔๓-๐๙	เพื่อให้ประชาชนสัญจรไป-มาได้สะดวก	(๕ X ๓,๑๕๐ X ๐.๑๕ ม.)	๑๕,๗๕๐,๐๐๐	-	-	-	-	ถนน คสล.	ประชาชนสัญจรไป-มาได้สะดวก	กองช่าง
๕	ซ่อมสร้างถนนแอสฟัลติก สายบ้านโนนดินจี่ ม.12 -หนองงูเห่าล้อม	เพื่อให้ประชาชนสัญจรไป-มาได้สะดวก	(๖X๑,๑๕๐ X๐.๐๕ ม.)	-	-	๒,๙๐๐,๐๐๐	-	-	ถนนแอสฟัลติก	ประชาชนสัญจรไป-มาได้สะดวก	กองช่าง
๖	ก่อสร้างถนน คสล. สายเกษตรการเกษตร บ้านหนองตาไก่ ม.6	เพื่อให้ประชาชนสัญจรไป-มาได้สะดวก	๔X๑,๒๐๐X ๐.๑๕ ม.)	-	-	-	๒,๖๐๐,๐๐๐	-	ถนน คสล.	ประชาชนสัญจรไป-มาได้สะดวก	กองช่าง
๗	ก่อสร้างถนน คสล. สายพฤษภาคมรณีสอร์ท บ้านหนองตาไก่ ม.6	เพื่อให้ประชาชนสัญจรไป-มาได้สะดวก	(๔X๑,๔๐๐X ๐.๑๕ ม.)	-	-	-	-	๓,๐๐๐,๐๐๐	ถนน คสล.	ประชาชนสัญจรไป-มาได้สะดวก	กองช่าง
๘	แก้ไขปัญหาน้ำเสียจากเทศบาลกุฉินารายณ์ลำห้วยคลองโง่/กุศดำ บ้านคิ้ว ม.13	เพื่อแก้ไขปัญหาน้ำเสียก่อนไหลลงตำบลโอด	๑ แห่ง	-	-	-	-	๑,๐๐๐,๐๐๐	ลำห้วย สะอาด	แก้ไขปัญหาน้ำเสียก่อนไหลลงตำบลโอด	กองช่าง

ಮತ್ತೆ ಉತ್ತರಿಸಿ
ಮತ್ತೆ ಉತ್ತರಿಸಿ
ಮತ್ತೆ ಉತ್ತರಿಸಿ
ಮತ್ತೆ ಉತ್ತರಿಸಿ
ಮತ್ತೆ ಉತ್ತರಿಸಿ
ಮತ್ತೆ ಉತ್ತರಿಸಿ
ಮತ್ತೆ ಉತ್ತರಿಸಿ
ಮತ್ತೆ ಉತ್ತರಿಸಿ
ಮತ್ತೆ ಉತ್ತರಿಸಿ
ಮತ್ತೆ ಉತ್ತರಿಸಿ

