




# ขั้นตอนการปฏิบัติงานด้านการพัสดุ

## 2. เรื่อง

ระบบคำนวณราคากลางงานก่อสร้าง  
ของทางราชการด้วยอิเล็กทรอนิกส์

กองการพัสดุ  
กรมทางหลวง

กระทรวงการคมนาคม

 กองการพัสดุ กรมทางหลวง	ขั้นตอนการปฏิบัติงานด้านการพัสดุ เรื่อง กระบวนการระบบค่านวนราคากลางงาน ก่อสร้างของทางราชการ ด้วยอิเล็กทรอนิกส์	วันที่จัดทำ พฤษภาคม 2560	วันที่บังคับใช้
		หน้า 1/4	

### 1. วัตถุประสงค์


เพื่อให้ผู้ปฏิบัติงานที่เกี่ยวข้อง ได้มีความรู้ความเข้าใจหลักเกณฑ์ แนวทาง วิธีการ ขั้นตอนเกี่ยวกับการใช้งานระบบค่านวนราคากลางงานก่อสร้างของทางราชการด้วยอิเล็กทรอนิกส์ ซึ่งได้พัฒนาขึ้นมาเพื่อให้การปฏิบัติงานเกิดความถูกต้อง รวดเร็ว และมีประสิทธิภาพยิ่งขึ้น

### 2. ขอบเขต

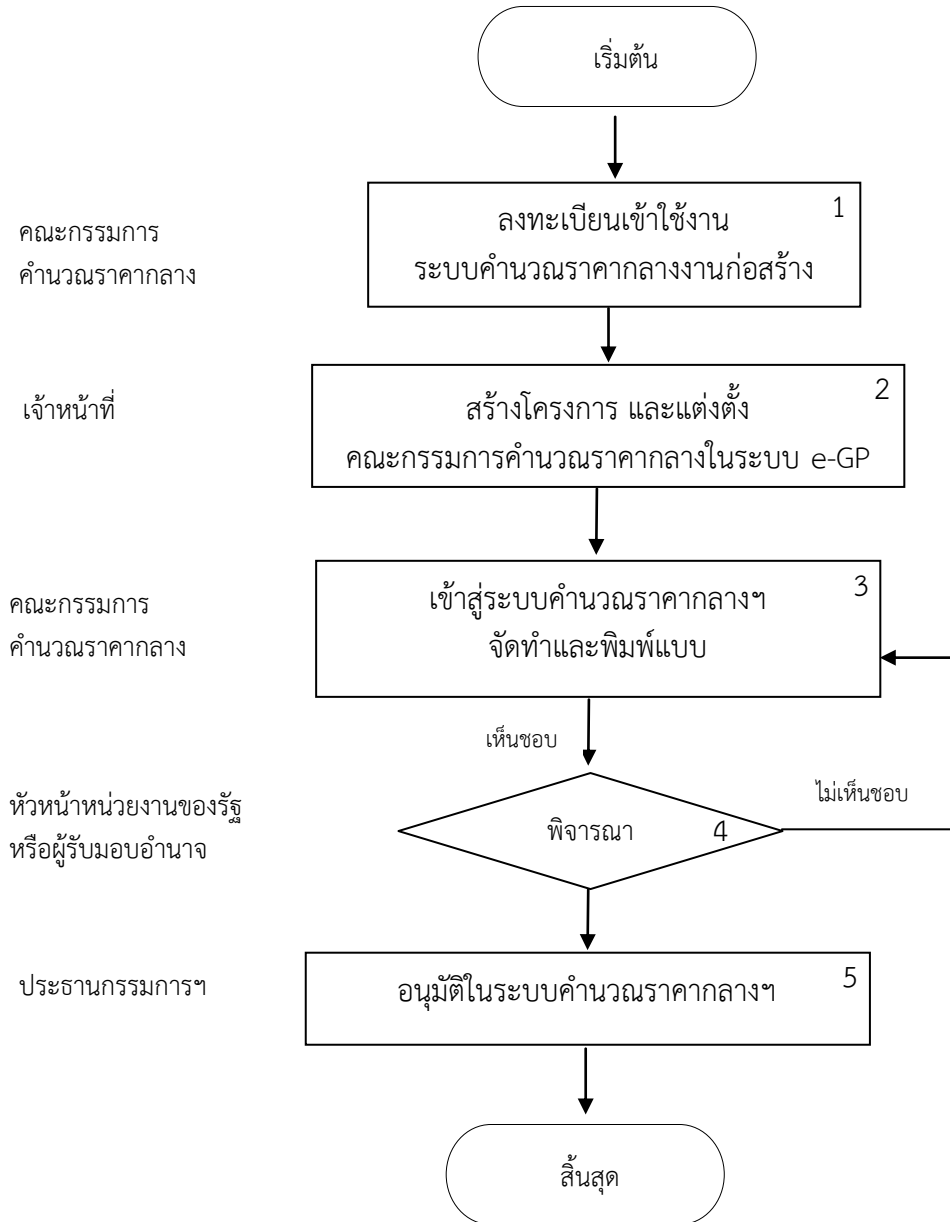
ระบบค่านวนราคากลางงานก่อสร้างของทางราชการด้วยอิเล็กทรอนิกส์ใช้กับโครงการงานก่อสร้างที่มีวงเงินเกิน 2 ล้านบาท แต่ไม่เกิน 20 ล้านบาท ตั้งแต่วันที่ 1 พฤศจิกายน 2559 เป็นต้นไป


### 3. คำนิยาม

“ระบบค่านวนราคากลางงานก่อสร้างของทางราชการด้วยอิเล็กทรอนิกส์” เป็นระบบค่านวนราคากลางที่กรมบัญชีกลางได้พัฒนาเพื่อเป็นศูนย์กลางของการค่านวนราคากลางงานก่อสร้างให้สามารถดำเนินการด้วยระบบอิเล็กทรอนิกส์ เพื่ออำนวยความสะดวกและลดระยะเวลาในการค่านวนราคากลางงานก่อสร้าง สร้างความโปร่งใสและสามารถตรวจสอบได้ อีกทั้งยังสร้างมาตรฐานในการค่านวนราคากลางให้ผู้ค่านวนราคากลางได้ใช้งานอย่างทั่วถึง

 กองการพัสดุ กรมทางหลวง	ขั้นตอนการปฏิบัติงานด้านการพัสดุ เรื่อง กระบวนการระบบคำนวณราคากลางงาน ก่อสร้างของทางราชการ ด้วยอิเล็กทรอนิกส์	วันที่จัดทำ พฤษภาคม 2560	วันที่บังคับใช้
	หน้า 2/4		

#### 4. Flowchart ระบบคำนวณราคากลางงานก่อสร้างของทางราชการ



 กองการพัสดุ กรมทางหลวง	ขั้นตอนการปฏิบัติงานด้านการพัสดุ เรื่อง กระบวนการระบบคำนวณราคากลางงาน ก่อสร้างของทางราชการ ด้วยอิเล็กทรอนิกส์	วันที่จัดทำ พฤษภาคม 2560	วันที่บังคับใช้
		หน้า 3/4	

## 5. ขั้นตอนการปฏิบัติงาน


**5.1 คณะกรรมการคำนวณราคากลาง:** ลงทะเบียนเข้าใช้งานระบบคำนวณราคากลางงานก่อสร้างให้ผู้ได้รับแต่งตั้งเป็นคณะกรรมการคำนวณราคากลางงานก่อสร้าง เข้าสู่เว็บไซต์ [www.gprocurement.go.th](http://www.gprocurement.go.th) โดยเลือกหัวข้อ “การลงทะเบียนหน่วยงานภาครัฐ” ให้กดปุ่มเลือกสถานะ “คณะกรรมการคำนวณราคากลาง” และกดปุ่มเริ่มต้นการลงทะเบียน เมื่อการลงทะเบียนดำเนินการสำเร็จให้หัวหน้าเจ้าหน้าที่ของหน่วยงานนั้น ๆ เป็นผู้ดำเนินการอนุมัติการลงทะเบียน และระบบ e-GP จะส่ง e-mail แจ้งไปยัง คณะกรรมการคำนวณราคากลางเพื่อทำการ first login หมายเหตุ e-mail ที่คณะกรรมการคำนวณราคากลาง ใช้ในการลงทะเบียน ให้ใช้ e-mail ของหน่วยงานเท่านั้น เช่น [procure4@doh.go.th](mailto:procure4@doh.go.th)

### 5.2 เจ้าหน้าที่ : สร้างโครงการ และแต่งตั้งคณะกรรมการคำนวณราคากลางในระบบ e-GP

เจ้าหน้าที่สร้างโครงการก่อสร้างในระบบ e-GP และแต่งตั้งคณะกรรมการคำนวณราคากลางในระบบ e-GP ซึ่งระบบ e-GP จะเปิดสิทธิ์ให้แค่ 2 รหัส เท่านั้น คือ ประธานกรรมการคำนวณราคากลาง 1 คน และกรรมการคำนวณราคากลางอีก 1 คน ที่ได้รับมอบหมายซึ่งจะสามารถบันทึกผลในระบบคำนวณราคากลางฯ ได้ (โดยในขั้นตอนการแต่งตั้งคณะกรรมการกำหนดราคากลางจะมีปุ่มให้เลือกว่า คณะกรรมการคนใดที่สามารถบันทึกผลในระบบราคากลางได้ และบันทึกผลในระบบราคากลางไม่ได้) เมื่อเจ้าหน้าที่แต่งตั้งคณะกรรมการกำหนดราคากลางเรียบร้อยแล้ว ระบบคำนวณราคากลางจะส่ง e-mail อัตโนมัติไปยังคณะกรรมการกำหนดราคากลาง เพื่อเข้าสู่ระบบคำนวณราคากลางฯ

### 5.3 คณะกรรมการคำนวณราคากลางเข้าสู่ระบบคำนวณราคากลางฯ จัดทำและพิมพ์แบบ ดำเนินการดังนี้

- 5.3.1 คณะกรรมการกำหนดราคากลางเข้าสู่ระบบคำนวณราคากลางฯ และกรอกรายละเอียดโครงการเพื่อกำหนดการเรียกใช้ข้อมูลและรายละเอียดการคำนวณราคากลางงานก่อสร้าง รวมทั้งตาราง Factor F
- 5.3.2 การนำรายการงานก่อสร้างที่ได้รับจากการถอดแบบก่อสร้าง เข้าสู่ระบบคำนวณราคากลางฯ โดยสามารถนำเข้ารายงานงานก่อสร้างได้ 2 ช่องทาง คือ นำเข้าบนระบบ online และนำเข้าระบบ offline (ระบบการคำนวณราคากลางงานก่อสร้างของทางราชการด้วยอิเล็กทรอนิกส์โปรแกรมออฟไลน์ สามารถดาวน์โหลดคู่มือและโปรแกรมสำหรับทำงาน offline ได้ที่เว็บไซต์ [www.gprocurement.go.th](http://www.gprocurement.go.th) หัวข้อดาวน์โหลดแนะนำ เมนู “ระบบคำนวณราคากลางอิเล็กทรอนิกส์”
- 5.3.3 รายการงานก่อสร้างที่นำเข้าระบบคำนวณราคากลางฯ แบ่งออกเป็น 2 แบบ ได้แก่ รายการงานก่อสร้างไม่ต้องคำนวณค่างานต้นทุนต่อหน่วย ระบบคำนวณราคากลางฯ จะเชื่อมโยงข้อมูลและรายละเอียดประกอบการคำนวณราคากลางงานก่อสร้าง เช่น ราคาวัสดุ ค่าแรงงาน เป็นต้น จากฐานข้อมูลในระบบคำนวณราคากลางฯ สำหรับรายการงานก่อสร้างที่ต้องคำนวณต้นทุนต่อหน่วย ระบบคำนวณราคากลางฯ ค้นหาสูตรการคำนวณค่างานต้นทุนต่อหน่วย ซึ่งได้กำหนดไว้แล้วในระบบคำนวณราคากลางฯ พร้อมทั้งเชื่อมโยงข้อมูลและรายละเอียดประกอบการคำนวณราคากลางงานก่อสร้าง เช่น ราคาวัสดุ ค่าแรงงาน และค่างานต่าง ๆ เป็นต้น จากฐานข้อมูลในระบบคำนวณราคากลางฯ มาคำนวณในสูตรการคำนวณของรายการงานก่อสร้างนั้น ๆ

 กองการพัสดุ กรมทางหลวง	ขั้นตอนการปฏิบัติงานด้านการพัสดุ เรื่อง กระบวนการระบบคำนวณราคากลางงาน ก่อสร้างของทางราชการ ด้วยอิเล็กทรอนิกส์	วันที่จัดทำ พฤษภาคม 2560	วันที่บังคับใช้
	หน้า 4/4		

5.3.4 คำนวณราคากลางงานก่อสร้างจะคำนวณรวมค่างานต้นทุนที่ได้จากการคำนวณตามข้อ 1. และข้อ 2. มาคำนวณร่วมกับค่า Factor F ค่าครุภัณฑ์ (ถ้ามี) จนได้ราคากลางก่อสร้างทั้งโครงการ และรวมถึงการจัดทำและพิมพ์แบบรายงานและรายละเอียดการคำนวณราคากลางงานก่อสร้างต่าง ๆ เพื่อนำเสนอหัวหน้าหน่วยงานของรัฐหรือผู้รับมอบอำนาจให้ความเห็นชอบ

#### 5.4 หัวหน้าหน่วยงานของรัฐหรือผู้รับมอบอำนาจ : พิจารณา

กรณีเห็นชอบ ให้ดำเนินการต่อไป

กรณีไม่เห็นชอบ ส่งคืนคณะกรรมการราคากลางเพื่อพิจารณาทบทวนราคากลาง

#### 5.5 ประสานกรรมการฯ อนุมัติในระบบคำนวณราคากลางฯ

เมื่อหัวหน้าหน่วยงานของรัฐหรือผู้รับมอบอำนาจเห็นชอบราคากลางงานก่อสร้างแล้ว ประสานกรรมการฯ กำหนดราคากลางจะเป็นผู้บันทึกการอนุมัติราคากลางในระบบคำนวณราคากลางฯ จากนั้นข้อมูลแบบรายงานและรายละเอียดการคำนวณราคากลางงานก่อสร้างต่าง ๆ จะถูกส่งไปยังระบบ GP เพื่อดำเนินการจัดจ้างก่อสร้างในระบบ e-GP ต่อไป

#### หมายเหตุ

1. กรณีหัวหน้าหน่วยงานของรัฐหรือผู้รับมอบอำนาจได้ให้ความเห็นชอบราคากลางแล้ว แต่ยังไม่ได้นำไปประกาศในประกาศสอบราคา , ร่างประกาศและเอกสารประกวดราคาอิเล็กทรอนิกส์ (TOR) หรือประกาศประกวดราคาอิเล็กทรอนิกส์ (e-bidding) ภายใน 30 วัน ระบบฯ จะแจ้งเตือนให้เจ้าหน้าที่ทราบในระบบ e-GP เพื่อให้มีการดำเนินการทบทวนราคากลางหรือ
2. กรณีที่ราคาของผู้เสนอราคายื่นที่เห็นสมควรจ่างแตกต่างจากราคากลางตั้งแต่ร้อยละ 15 ขึ้นไป ระบบจะแจ้งเตือนทาง e-mail เพื่อให้คณะกรรมการกำหนดราคากลางหรือผู้เกี่ยวข้องทราบ และดำเนินการแจ้งรายละเอียดการคำนวณราคากลางก่อสร้างนั้น ให้สำนักงานตรวจเงินแผ่นดินทราบตามหลักเกณฑ์การคำนวณราคากลางงานก่อสร้างกำหนด รวมทั้งยังมีระบบการออกแบบรายงานเป็นไฟล์ excel เพื่ออำนวยความสะดวกและนำไปใช้ในขั้นตอนของการทำสัญญาจ้างก่อสร้างด้วย

#### 6.เอกสารอ้างอิง

- หนังสือกรมบัญชี ด่วนที่สุด ที่ กค 0405.3/ว 423 ลงวันที่ 31 ตุลาคม 2559 เรื่องแจ้งการใช้งานระบบคำนวณราคากลางงานก่อสร้างของทางราชการด้วยอิเล็กทรอนิกส์ของหน่วยงานนำร่อง
- พระราชบัญญัติการจัดซื้อจัดจ้างและการบริหารพัสดุภาครัฐ พ.ศ.2560 มาตรา 4 “ราคากลาง” (1) ราคาที่ได้มาจากการคำนวณตามหลักเกณฑ์ที่คณะกรรมการราคากลางกำหนด
- ระเบียบกระทรวงการคลังว่าด้วยหลักเกณฑ์การจัดซื้อจัดจ้างและการบริหารพัสดุภาครัฐ พ.ศ. 2560 ข้อ 4 “ราคากลาง” (1) ราคาที่ได้มาจากการคำนวณตามหลักเกณฑ์ที่คณะกรรมการราคากลางกำหนด
- คู่มือระบบการคำนวณราคากลางงานก่อสร้างของทางราชการด้วยอิเล็กทรอนิกส์สามารถดาวน์โหลดเอกสาร

ประกอบหลักเกณฑ์การคำนวณราคากลางงานก่อสร้างที่รวบรวมและจัดทำขึ้นใหม่ทั้ง 4 เล่ม ได้จากเว็บไซต์ระบบการจัดซื้อจัดจ้างภาครัฐ ( [www.gprocurement.go.th](http://www.gprocurement.go.th)) หัวข้อ ข้อมูลจัดซื้อจัดจ้าง/ราคากลางงานก่อสร้าง